

La Cour Vive

LOCATIONS GÎTES LA COUR VIVE ET SALLES DE SÉMINAIRE/RÉCEPTION - LE CREUSOT

LOCATION SALLES
SÉMINAIRE/RÉCEPTION 15/100
PERS GÎTES 2 À 24 PERS.
APPARTEMENT ET CHALETS

Jardin et cour privés. La campagne à la ville. Le Creusot

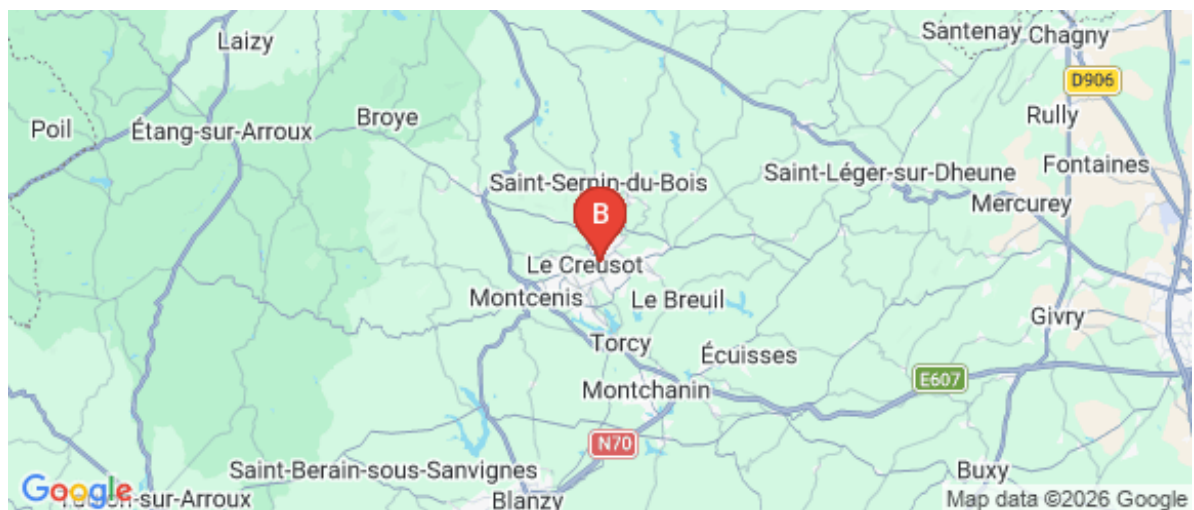
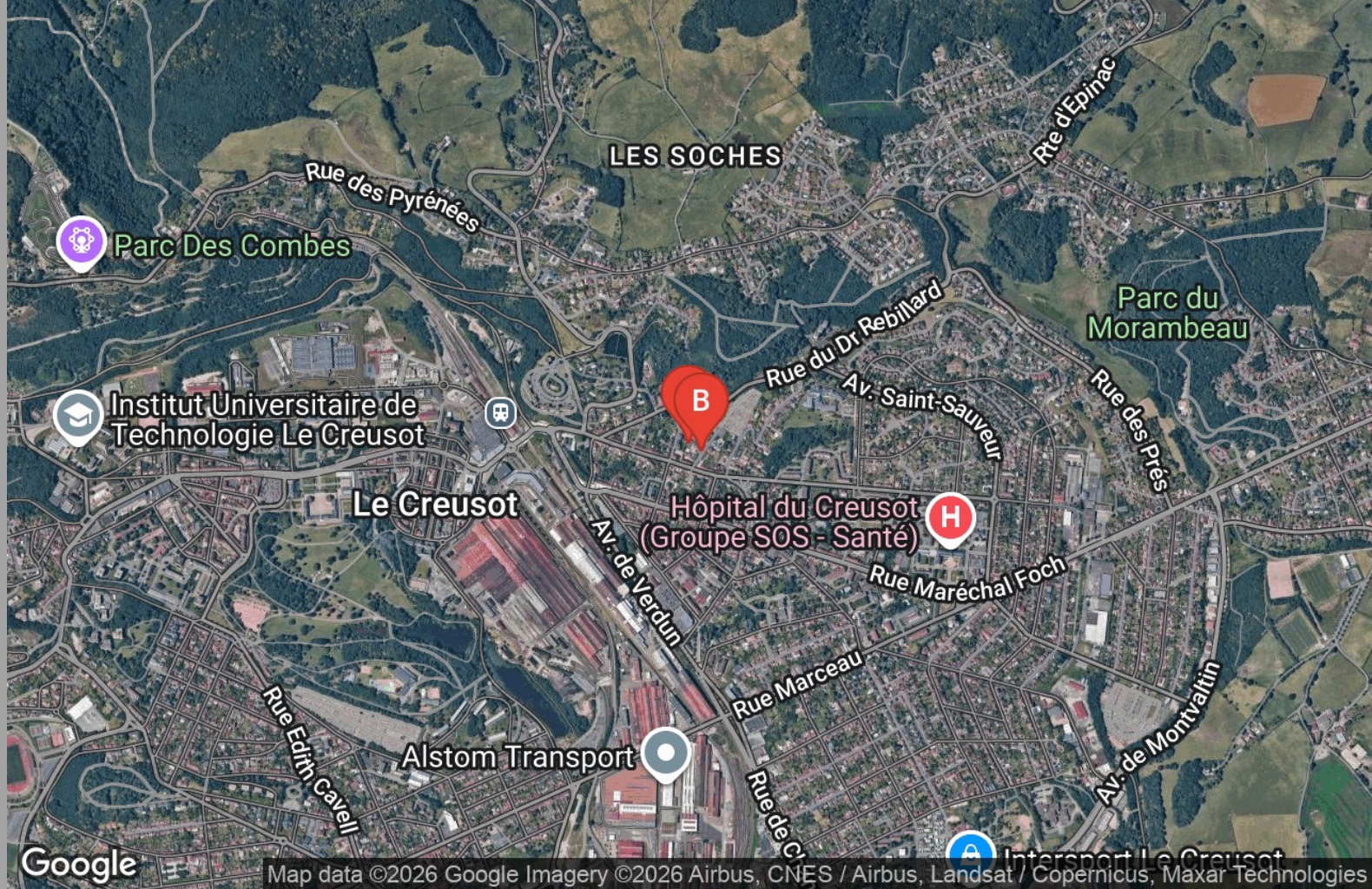
<https://lacourvive.fr>



Marielle Teyre Kirat La Cour Vive

☎ 06 80 02 92 36
☎ SIRET: 512 623 240

- A** La Cour Vive - La Loge - Le Creusot: La Cour Vive - La Loge - 7 Avenue du Cimetière Saint-Charles 71200 LE CREUSOT
- B** La Cour Vive - Chalets Individuels Chambres - Le Creusot :
- C** 2 espaces de réunion/séminaire/réception : Salles de séminaires ou évènements de famille
- D** Réception / Réunion / Evènement 40-100 personnes :
- E** Réception / Réunion / Evènement 20-40 personnes :
- F** Espaces extérieurs privatisable, sécurisés et clos :





La Cour Vive - La Loge - Le Creusot



Maison



8

personnes



3

chambres



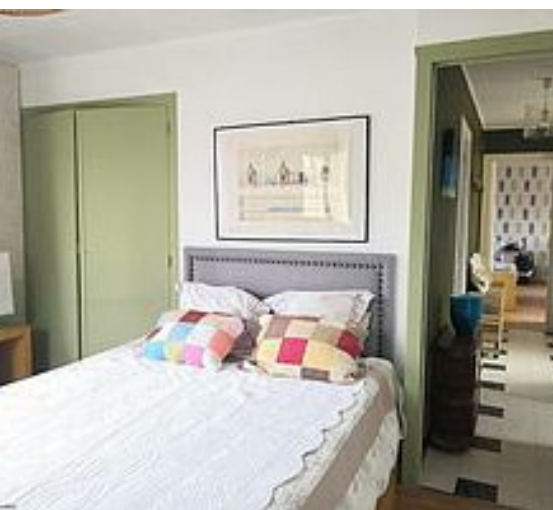
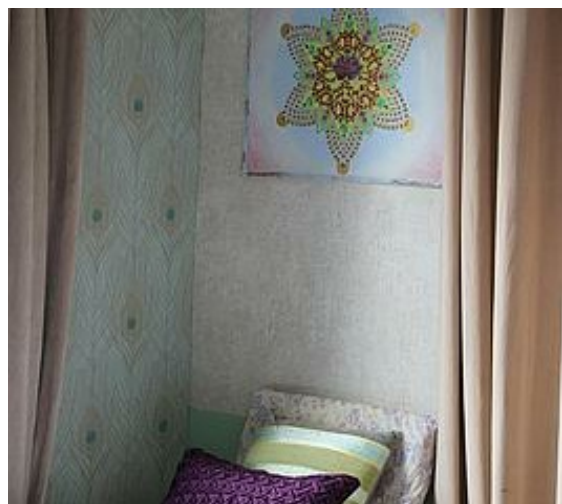
85

m²

TARIFS détaillés :

- **Semaine** : 700€ pour 4 pers ; 840€ pour 6 pers ; 980€ pour 8 pers
 - **4 nuits du Lundi au Vendredi** : 400€ pour 3 ou 4 pers ; 480€ pour 6 pers ; 560€ pour 8 pers
 - **2 nuits Weekend** : 200€ pour 3 ou 4 pers ; 240€ pour 6 pers ; 280€ pour 8 pers
 - **Nuitée (minimum 2 nuits)** : 100€/nuit pour 3 ou 4 pers ; 120€/nuit pour 6 pers ; 140€/nuit pour 8 pers
- Lits d'appoint enfant supplémentaires : +12€/enfant/nuit

Grand appartement dans maison individuelle. Possibilité de louer des salles sur place pour faire des réceptions, anniversaires...



La Cour Vive

LOCATION DE SALLES
ESPACES RÉCEPTIFS
15 À 100 PERSONNES

GÎTES ET GITE DE GROUPE
DIVERS HÉBERGEMENTS
DE 2 À 20 COUCHAGES

POUR TOUS VOS ÉVÈNEMENTS
Plusieurs espaces couverts
Privatisation possible

PRIVÉS ET PROFESSIONNELS
Archipel d'espaces modulables
Adaptation à vos envies

www.lacourvive.fr

Ex foyer Espagnol
Ancien Patronage
Schneider

La Cour Vive

Ambiance Vintage
Esprit Maison de famille
Lieu de convivialité,
éco-engagé.

A la porte des
entreprises, de tous
services et commerces,
des sites culturels,
universitaires, sportifs
et touristiques de la ville

Pièces et équipements

Chambres

Chambre(s): 3
Lit(s): 2

dont lit(s) 1 pers.: 0
dont lit(s) 2 pers.: 0

Salle de bains / Salle d'eau

WC

Cuisine

Congélateur
Lave vaisselle

Four
Réfrigérateur

Autres pièces

Media

Télévision

Autres équipements

Chauffage / AC

Chauffage

Exterieur

Cour
Terrain clos

Salon de jardin

Divers

Infos sur l'établissement



Communs

A proximité propriétaire
Habitation indépendante

Entrée indépendante



Activités



Réseaux

Accès Internet



Stationnement

Parking



Services

Nettoyage / ménage



Extérieurs

A savoir : conditions de la location

Arrivée

Départ

*Langue(s)
parlée(s)* Anglais Espagnol

*Annulation/
Prépaiement/
Dépot de
garantie*

*Moyens de
paiement*

Ménage

*Draps et Linge
de maison*

*Enfants et lits
d'appoints*

*Animaux
domestiques* Les animaux sont admis.

Tarifs (au 22/04/26)

La Cour Vive - La Loge - Le Creusot


2 nuits: 150 à 220 €. Semaine : 550 à 650 €.

Tarifs en €:	Tarif 1 nuit en semaine (L, M, M, J, D)	Tarif 1 nuit en weekend (V ou S)	Tarif 2 nuits weekend (V+S)	Tarif 7 nuits semaine
--------------	--	-------------------------------------	--------------------------------	-----------------------

Aucun tarif renseigné (contactez le propriétaire)



La Cour Vive - Chalets Individuels Chambres - Le Creusot

-  Chalet Individuel Chambre - Boudoir
-  Chalet Individuel Chambre - Zen
-  Chalet Individuel Chambre - Tropiques

Location de trois lumineuses et chaleureuses chambres atypiques, type tiny-house, disposée autour de la cour, tout confort, le temps d'une nuit ou de quelques jours. La première chambre de 17 m² est composée d'un lit 160 cm et un lit 90 cm, la seconde de la même surface comprend 1 grand lit twin (2x80) et 1 canapé 140. La dernière chambre de 12 m² dispose d'un lit 140 cm et un lit 90 cm superposé. total 10 couchages. Version Glamping avec sanitaires et douche commune à l'extérieur du bâtiment. Vous profiterez de la grande cour extérieure et ses terrasses. au bout de la rue, tous les commerces et restaurants (à 300m). Sites de visite à proximité (Château de la Verrerie à 1,5 km et parc des Combes à 2,5 km...).

La Cour Vive est un espace qui allie charme et fonctionnalité. Imaginé et géré par Marielle Teyre Kirat, cet ensemble de salles et de gîtes aménagés offre une multitude de possibilités aux visiteurs.



Que ce soit pour un séjour convivial, un séminaire professionnel ou un événement familial, "La Cour Vive" se distingue par son caractère chaleureux et son cadre soigné. Chaque espace a été pensé pour allier confort moderne et authenticité, avec une attention particulière portée aux détails.

Ce lieu unique est né d'une volonté de combler un manque dans le secteur : des hébergements et espaces d'accueil temporaires adaptés à des besoins variés. Séduits par l'histoire du site, les propriétaires ont racheté, en 2022, l'ensemble de bâtiments au diocèse d'Autun.

Construit en 1930 par la famille Schneider pour abriter les activités du patronage, puis transformé en foyer espagnol pendant plus de 50 ans, cet espace faisait partie intégrante de la vie creusotaine.

"La Cour Vive", avec son esprit "air de campagne" est



LOCATION DE SALLES
ESPACES RÉCEPTIFS
15 À 100 PERSONNES

GÎTES ET GITE DE GROUPE
DIVERS HÉBERGEMENTS
DE 2 À 20 COUCHAGES



La Cour Vive

Ambiance Vintage
Esprit Maison de famille
Lieu de convivialité,
éco-engagé.



A la porte des

Infos sur l'établissement



Communs

A proximité propriétaire
Jardin commun

Entrée commune

Les Chambres chalets sont des gîtes d'appoint au gîte principal : La loge. Elles sont situées dans la cour commune végétalisée, en RDC et à proximité directe de l'orangerie.



Activités



Réseaux

Accès Internet
fibre optique
Parking



Stationnement



Services

Location de draps et/ou de
linge

Nettoyage / ménage



Extérieurs

Terrain de pétanque



Chalet Individuel Chambre - Boudoir



Chambre



3

personnes



1

chambre



12

m2



TARIFS détaillés :

- Semaine : 350€ pour 1 ou 2 pers ; 450€ pour 3 ou 4 pers
- 4 nuits du Lundi au Vendredi : 184€ pour 1 ou 2 pers ; 304€ pour 3 ou 4 pers
- 2 nuits Weekend : 92€ pour 1 ou 2 pers ; 152€ pour 3 ou 4 pers
- Nuitée (minimum 2 nuits) : 46€/nuit pour 1 ou 2 pers ; 76€/nuit pour 3 ou 4 pers
- Lits d'appoint enfant supplémentaires : +12€/enfant/nuit

<i>Chambres</i>	Chambre(s): 1 Lit(s): 2	dont lit(s) 1 pers.: 1 dont lit(s) 2 pers.: 1
	Cette chambre, chalet cosy, façon boudoir, dispose d'un lit en 140 et d'un lit superposé en 90. sa capacité est de 1 à 3 personnes	
<i>Salle de bains / Salle d'eau</i>	WC communs	
<i>WC</i>	WC communs	
<i>Cuisine</i>	Kitchenette	
	la kitchenette indépendante est à disposition, à usage des occupants de Tatami et Futon, les 2 chalets.	
<i>Autres pièces</i>	Terrasse	Véranda
<i>Media</i>		
<i>Autres équipements</i>	Lave linge collectif	
<i>Chauffage / AC</i>	Chauffage	
<i>Exterieur</i>	Abri couvert	Abri pour vélo ou VTT



Vive"

de douceur

est un espace qui allie charme et confort. Imaginé et géré par Marielle Teyre, l'ensemble de salles et de gîtes aménagés offre de nombreuses possibilités aux visiteurs.

Que ce soit pour un séjour convivial, professionnel ou un événement festif, "Vive" se distingue par son caractère chaleureux et son cadre soigné. Chaque espace a été pensé pour offrir un confort moderne et authentique, avec une attention particulière portée aux détails.

Ce lieu unique est né d'une volonté de combler un manque dans le secteur : des hébergements et espaces d'accueil temporaires adaptés à des usages variés. Séduits par l'histoire du site, les fondateurs ont racheté, en 2022, l'ensemble de bâtiments d'Autun.

Construit en 1930 par la famille Schneid, le lieu a accueilli les activités du patrimoine, puis transféré à un propriétaire espagnol pendant plus de 50 ans, ce qui en a fait une partie intégrante de la vie creusotaine.

"La Cour Vive", avec son esprit "à l'ancienne", est prête à devenir un lieu incontournable pour vos séjours, événements ou simples moments de convivialité au Creusot.

Une belle adresse pour ceux qui recherchent un hébergement empreint de charme et de sérénité, au cœur






Chalet Individuel Chambre - Zen



Chambre



4

personnes



1

chambre



17

m2

TARIFS détaillés :

- **Semaine** : 350€ pour 1 ou 2 pers ; 450€ pour 3 ou 4 pers
- **4 nuits du Lundi au Vendredi** : 184€ pour 1 ou 2 pers ; 304€ pour 3 ou 4 pers
- **2 nuits Weekend** : 92€ pour 1 ou 2 pers ; 152€ pour 3 ou 4 pers
- **Nuitée (minimum 2 nuits)** : 46€/nuit pour 1 ou 2 pers ; 76€/nuit pour 3 ou 4 pers
- Lits d'appoint enfant supplémentaires : +12€/enfant/nuit

<i>Chambres</i>	Chambre(s): 1 Lit(s): 1	dont lit(s) 1 pers.: 0 dont lit(s) 2 pers.: 2
	le canapé 2 places 160 peut être ouvert pour une chambre familiale ou 2 personnes voulant un couchage indépendant	
<i>Salle de bains / Salle d'eau</i>	Salle de bains commune	
<i>WC</i>	WC communs	
<i>Cuisine</i>	Kitchenette la kitchenette est à disposition, à partager avec les occupants de l'autre chalet.	
<i>Autres pièces</i>	Terrasse	
<i>Media</i>		
<i>Autres équipements</i>	Lave linge collectif	
<i>Chauffage / AC</i>	Chauffage	
<i>Exterieur</i>	Abri couvert Barbecue Jardin Salon de jardin	Abri pour vélo ou VTT Cour commune Local pour matériel de sport Terrain clos commun
<i>Divers</i>		



"Vive"
de douceur

est un espace qui allie charme et équilibre. Imaginé et géré par Marielle Teyro, un ensemble de salles et de gîtes aménagés offre de nombreuses possibilités aux visiteurs.

Que ce soit pour un séjour convivial, un événement professionnel ou un événement familial, "Vive" se distingue par son caractère chaleureux et son cadre soigné. Chaque espace a été pensé pour offrir un confort moderne et authentique, avec une attention particulière portée aux détails.

Ce lieu unique est né d'une volonté de créer un espace qui manquait dans le secteur : des hébergements et des espaces d'accueil temporaires adaptés à des besoins variés. Séduits par l'histoire du site, les fondateurs ont racheté, en 2022, l'ensemble de bâtiments de la Cour d'Autun.

Construit en 1930 par la famille Schreier, le lieu a accueilli les activités du patronage, puis transféré à un propriétaire espagnol pendant plus de 50 ans, cette partie intégrante de la vie creusotaine.

"La Cour Vive", avec son esprit "air de France", est prête à devenir un lieu incontournable pour vos séjours, événements ou simples moments de convivialité au Creusot.

Une belle adresse pour ceux qui recherchent un lieu empreint de charme et de sérénité, au cœur de la vallée de la Saône.





Chalet Individuel Chambre - Tropiques



Chambre



4

personnes



1

chambre



17

m2

Chambres

Chambre(s): 1
Lit(s): 2

dont lit(s) 1 pers.: 0
dont lit(s) 2 pers.: 1

*Salle de bains / Salle
d'eau
WC*

Cuisine

Autres pièces

Media

Autres équipements

Chauffage / AC

Exterieur

Divers



"Vive"
de douceur

est un espace qui allie charme et professionnalisme. Imaginé et géré par Marielle Teyro, l'ensemble de salles et de gîtes aménagés offre de nombreuses possibilités aux visiteurs.

Que ce soit pour un séjour convivial, un événement professionnel ou un événement familial, "Vive" se distingue par son caractère chaleureux et son cadre soigné. Chaque espace a été pensé pour offrir un confort moderne et authentique, avec une attention particulière portée aux détails.

Ce lieu unique est né d'une volonté de créer un espace qui manquait dans le secteur : des hébergements et des espaces d'accueil temporaires adaptés à tous les besoins. Séduits par l'histoire du site, les fondateurs ont racheté, en 2022, l'ensemble de bâtiments d'Autun.

Construit en 1930 par la famille Schreier, le site accueillait les activités du patronage, puis transféré à la municipalité espagnole pendant plus de 50 ans, cette partie intégrante de la vie creusote.

"La Cour Vive", avec son esprit "air de famille", a été prête à devenir un lieu incontournable pour vos séjours, événements ou simples moments de convivialité au Creusot.

Une belle adresse pour ceux qui recherchent un cadre empreint de charme et de sérénité, au cœur de la ville.



A savoir : conditions de la location

<i>Arrivée</i>	les arrivées se font à partir de 17h. Nous consulter selon vos possibilités
<i>Départ</i>	Les départs se font pour 11h. nous consulter selon vos possibilités
<i>Langue(s) parlée(s)</i>	Anglais Espagnol
<i>Annulation/Prépaiement/Dépot de garantie</i>	
<i>Moyens de paiement</i>	Chèques bancaires et postaux Chèques Vacances Espèces Virement bancaire
<i>Petit déjeuner</i>	En version gîte, pas de petit déjeuner. Pour les groupes uniquement possibilité sur demande de petit déjeuner et repas du soir. Dans le cas de réservation des chalets en complément de la Loge lors de la location des salles pour vos évènementiels, demande sur devis de prestations complémentaires
<i>Ménage</i>	
<i>Draps et Linge de maison</i>	
<i>Enfants et lits d'appoints</i>	
<i>Animaux domestiques</i>	Les animaux ne sont pas admis.

Tarifs (au 22/04/26)

La Cour Vive - Chalets Individuels Chambres - Le Creusot

n°1 : Chalet Individuel Chambre - Boudoir : 65€ la nuit pour 2 pers, 80 € la nuit pour 3 et 4 pour soirée évènementielle en complément des salles. 2 nuits minimum lorsque location seule. **n°2 : Chalet Individuel Chambre - Zen** : 65€ la nuit pour 2 pers, 80 € la nuit pour 3 et 4 pour soirée évènementielle en complément des salles. 2 nuits minimum lorsque location seule. **n°3 : Chalet Individuel Chambre - Tropiques** .

Tarifs en €:	Tarif 1 nuit en semaine (L, M, M, J, D)			Tarif 1 nuit en weekend (V ou S)			Tarif 2 nuits weekend (V+S)			Tarif 7 nuits semaine		
Unité de location	n°1	n°2	n°3	n°1	n°2	n°3	n°1	n°2	n°3	n°1	n°2	n°3

Aucun tarif renseigné (contactez le propriétaire)



2 espaces de réunion/séminaire/réception

 Espace réceptif l'Orangerie  la grande salle des Ailes  Nos partenaires



À deux pas du cœur de ville du Creusot dans un lieu emblématique : ancien site du Patronage Schneider, venez profiter de l'esprit "la Campagne à la Ville" dans un superbe clos revisité entièrement autour de la cour centrale végétalisée. Un grand espace de détente ou de travail dans la salle des ailes au majestueux plafond peut accueillir plus de 100 personnes. L'orangerie, à l'inspiration jardin d'hiver est divisée en deux salles pour des groupes de 25/30 personnes. Idéal pour des réunions, séminaires, regroupements associatifs... Chacune des salles se prolonge par une grande terrasse couverte accédant de plain pied à la cour centrale. Des hébergements complètent le clos : un grand appartement avec 3 chambres + 3 modules en bois contemporains indépendants sur cour permettent de proposer un total de 20 couchages.







Espace réceptif l'Orangerie

Une pièce dans l'esprit de l'ancien Patronage de type classe d'école réunie avec un magnifique jardin d'hiver cosy, la terrasse couverte dans le prolongement où vous vous jouerez des averses et autres intempéries. cuisine et sanitaires PMR. La décoration émane de la maîtresse de maison et ne laisse pas insensible. Clins d'oeil à des univers enfantins, ludiques, collectionneurs ou simples souvenirs de famille se retrouvent dans chacun des espaces. La lumière entre à profusion grâce au ciel de toit aménagé dans le jardin d'hiver créant une atmosphère paisible et propice à la détente.









la grande salle des Ailes

L'ancienne salle au plafond majestueux du Patronage accueillait théâtre, cinéma et chant. Sa scène, la lumière à profusion et les multiples ouvertures directes sur la grand préau, la cour et le jardin en font un lieu d'exception au coeur de la ville.









Nos partenaires







nées. L'homme originaire de Suisse vient de créer une association, ACDC, pour pouvoir enseigner le yoga.

Un nouveau professeur de yoga s'est installé dans la ville du Creusot. Il s'agit de Martin Rengier qui va commencer de donner des cours le 18 septembre prochain dans une des salles de la Cour vive. Après plusieurs années de pratique de yoga et deux ans de formation, Martin Rengier, originaire de Lausanne (Suisse) et Creusotin depuis une dizaine d'années, a créé une association pour donner des cours de yoga. Elle se nomme ACDC (Association creusotinoise pour le développement et la collaboration). Elle est active depuis le 15 août dernier.

Partager son savoir et favoriser l'insertion

Le professeur annonce qu'il souhaite dans un premier temps partager ce qui lui a été transmis au travers de la discipline qu'il enseigne et dans un second temps, s'engager pour améliorer l'insertion qu'elle soit au niveau, personnel, professionnel, sociale selon le souhait et le besoin de ses adhérents. Tout doit venir, de Trya (Traditionnel raja yoga académy), Martin Rengier



Martin Rengier professeur de yoga se pose à la Cour vive. Photo Lucette Alain (CLF)

ces découvertes gratuites qui s'adressent aux niveaux débutant à initié. Une bonne vingtaine de personnes sont déjà inscrites et face à ce succès,

s'agira en priorité d'approfondir son corps et de le réhabiliter au travers de gestes et de postures simples. Bien que lent, la réalisation de ces mou-



Lionel Reviron Sandrine Reviron
Thibaut Carré Bernard Desroches

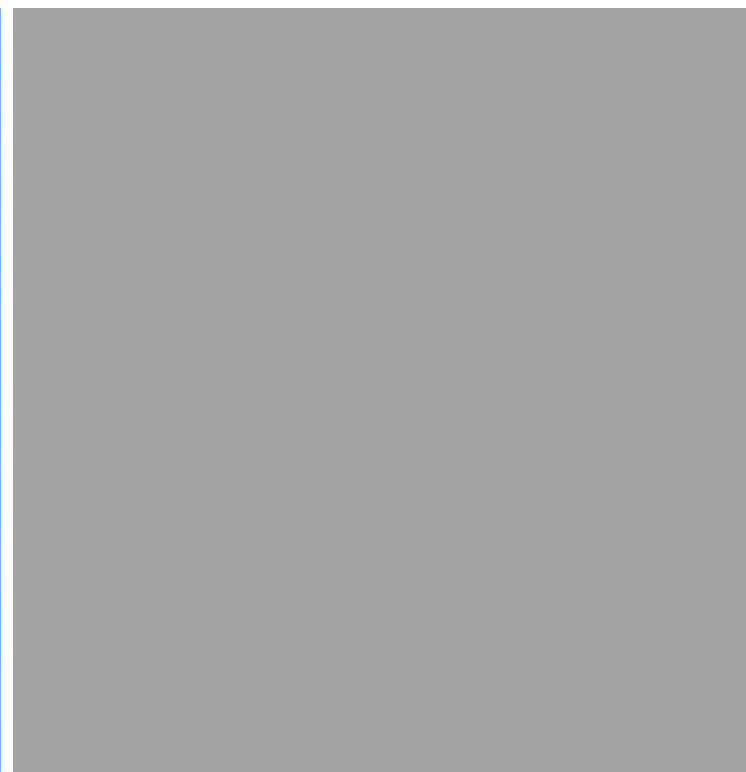
tarifs adultes 7€
gratuit : - 12 ans

vive BOUCHON

Samedi 02 Mars 2024 20h30
Dimanche 03 Mars 2024 15h

de jean Dell et Gérard Sibilyrus

Salle René Beaucarnot



Réception / Réunion / Evènement 40-100 personnes

le descriptif

Réception / Réunion / Evènement 20-40 personnes

le descriptif

Espaces extérieurs privatisable, sécurisés et clos

le descriptif

Mes recommandations

Toutes les Activités

Découvrir Creusot Montceau

OFFICE DE TOURISME CREUSOT MONTCEAU

WWW.CREUSOTMONTCEAOUTOURISME.FR

**CREUSOT
MONTCEAU**
TOURISME



L'Entracte

☎ 03 85 58 70 43

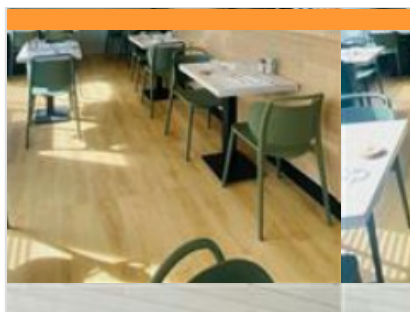
Espace François Mitterrand

🌐 <https://restaurant-lentracte.com>

0.7 km
📍 LE CREUSOT



L'Entracte, restaurant bistronomique, où l'on vous concocte des plats sympas, de saisons, avec des produits frais et au maximum locaux. Une équipe dynamique vous accueille avec pour seul but : vous faire passer un moment convivial.



Brasserie de la Gare

☎ 03 85 77 13 93

39 rue Maréchal Leclerc

0.8 km
📍 LE CREUSOT



Au cœur de la ville, à proximité du château et de la gare, Maria et son équipe vous accueillent pour vous faire découvrir une cuisine traditionnelle et inventive basée sur des produits locaux et de saison, dans une ambiance conviviale et une salle climatisée. Formule rapide les midis de la semaine et menu du soir varié et du terroir. Un menu différent est proposé le dimanche. Changement mensuel des menus, dîner et concert tous les deux mois. Grande terrasse ombragée.



Le Creusotin

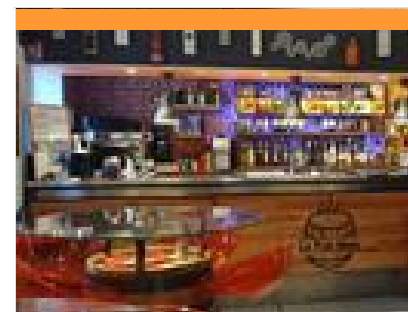
☎ 03 85 55 47 04

36 rue Jean Jaurès

1.4 km
📍 LE CREUSOT



Burger, Bruschettas, Dessert maison dans la bonne humeur, un peu comme à la maison... Nous voulons vous faire découvrir des associations de produits que l'on a pas l'habitude de goûter ou même d'associer dans un burger. Des burgers du moments sont changés régulièrement. Nous essayons au mieux de travailler des produits de saisons, tout comme nos desserts. Terrasse privée.



Le Fût-Mets

☎ 03 58 11 07 11

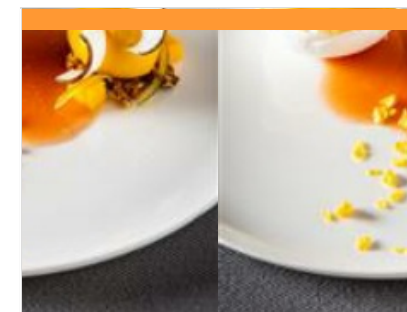
2 bis rue de la Couronne

🌐 <http://www.le-fut-mets.fr>

1.7 km
📍 LE CREUSOT



Venez déguster notre cuisine faite maison privilégiant des produits bios, locaux, de qualité et de saison. Venez également découvrir nos sélections de vins, rhums et whiskies autour de nos assiettes apéritives. Nos viandes, poissons et légumes sont fumés par nos soins. Notre chef a la qualité d'artisan cuisinier. Cour intérieure ombragée et salle climatisée.



Domaine de Rymska

☎ 03 85 90 01 01

1 rue du Château de la Fosse

🌐 <https://www.domaine-rymska.com/cuisi>

10.9 km
📍 SAINT-JEAN-DE-TREZY



La Table de Rymska propose des produits de qualité en majorité issus de la ferme du Domaine (bœuf Charolais, volaille, œufs, agneau, aromatiques du potager) et sublimes avec élégance par Jérémie MULLER. Amoureux des produits de terroir, ce jeune Chef passionné prend plaisir à créer l'émotion dans un esprit de partage et de convivialité : une cuisine contemporaine empreinte de créativité, d'esthétisme et de sensibilité. A savourer sans retenue dans un cadre chaleureux en pierres et poutres apparentes avec cheminée ouverte et terrasse bordée de plantes aromatiques. Très belle carte des Vins de Bourgogne et d'ailleurs avec plus de 1 250 références. Restaurant ouvert aux non-résidents du lundi au dimanche, midi & soir, sur réservation. Menu en 3 services à partir de 39,50 € au déjeuner / Menus en 4, 5 ou 7 services à partir de 65 € au dîner. Balade austative au aré des saisons et

Mes recommandations (suite)

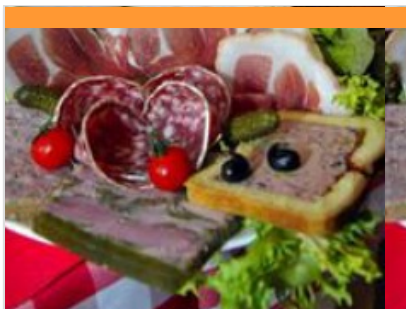
Toutes les Activités

Découvrir Creusot Montceau

OFFICE DE TOURISME CREUSOT MONTCEAU

WWW.CREUSOTMONTCEAUTOURISME.FR

**CREUSOT
MONTCEAU**
TOURISME



Auberge Croix Messire Jean

☎ 03 85 54 42 06

La Croix Messire Jean

🌐 <https://aubergelacroixmessirejean.fr/>

13.7 km
📍 UCHON



Dans une ambiance de montagne, une cuisine de terroir à base de produit régionaux.



Le Monde de Don Cabillaud

☎ 07 60 94 21 10

4 Rue des Bancs

18.7 km
📍 AUTUN



Spécialités dans la cuisine à base de poisson, bar à huîtres.



Complexe aquatique du Parc

☎ 03 85 77 58 95

Promenade du Midi

🌐 <https://www.le-creusot.fr/creative/compl>

1.1 km
📍 LE CREUSOT



Votre espace de sport, de loisirs et de détente, de la nage-loisir à la natation sportive, du bain de soleil au maintien en forme, toute l'année dans le cadre privilégié du parc de la Verrerie. Les bassins couverts : un grand bassin (de 25 m x 15 m), un petit bassin (de 15 m x 10 m) agrémenté d'une pataugeoire et de jeux d'eau, un miroir d'eau avec des jets ludiques, un banc minéral. Un espace bien-être (spa, plage de détente, douche hydro-massante, sauna, espace de relaxation, bassin multi-activités avec jet massant, cascade, plage minérale et banquette de repos). Les bassins extérieurs : un grand bassin (de 50 m x 15 m), un petit bassin (de 16 m x 10 m) avec plage et une fosse à plongeon. Adossé à l'espace bien-être, un solarium extérieur composé d'une terrasse bois en porte-à-faux, bien orienté, adossé à la façade et tourné vers les bassins extérieurs.



Parc des Combes

☎ 03 85 55 80 03#03 85 55 26 23

Rue des Pyrénées

🌐 <http://www.parcdescombes.com>

1.9 km
📍 LE CREUSOT



Le Parc des Combes propose toute une gamme d'activités en pleine nature sur plus de 70 hectares. Le train des deux vallées (locomotives à vapeur ou diesel) dessert le parc touristique des Combes et emprunte le circuit des deux vallées. Deux circuits : 1h30 de balade sur 10 km ou 40 minutes sur 5,2 km. La luge d'été, piste de 435 mètres, une vitesse pouvant atteindre... 40 km/heure ! Accessible à tous. Le Déval'Train : 207 mètres de sensations sur une montagne russe, à toute allure pour les petits comme pour les grands. Le Nautic Jet : un bateau hissé à 8 mètres de hauteur démarre une course folle pour terminer par un saut au milieu d'un bassin aquatique. La tyrolienne : nacelle propulsée à 10 mètres de hauteur. Le Vertingo : six enfants et adultes sont projetés à une hauteur de 6 mètres dans une nacelle yo-yo. L'Alpine Coaster : de nouvelles sensations de glisse ; 700 mètres sur un parcours dynamique, virages.



Les Chemins de Fer du Creusot - Petit train

☎ 03 85 55 26 23

Rue des Pyrénées

🌐 <http://parcdescombes.com>

2.0 km
📍 LE CREUSOT



Embarquez à bord du petit train pour cheminer dans la verdure, à travers les collines surplombant le Creusot. Circulant sur une voie ferrée à écartement étroit, le tacot des Crouillottes servait autrefois à évacuer les cendres des hauts fourneaux des usines du Creusot. Il a été entièrement restauré et permet aujourd'hui de faire une promenade en pleine nature près du Parc des Combes. Profitez aussi du Train du Patrimoine, qui combine un voyage en petit train et une découverte de la locomotive à vapeur 241 P 17. Valable à certaines dates consultables sur la réservation en ligne. Nouveautés 2026 Déjeunez à bord de la voiture restaurant du petit train. Ou bien devenez cheminot d'un jour grâce aux stages vapeur. Dates consultables sur la réservation en ligne.

Mes recommandations (suite)

Toutes les Activités

Découvrir Creusot Montceau

OFFICE DE TOURISME CREUSOT MONTCEAU

WWW.CREUSOTMONTCEAOUTOURISME.FR

**CREUSOT
MONTCEAU**
TOURISME



Karting Le Creusot

☎ 06 70 88 56 37

Circuit Parc des Combes 68 Le Gros
Chaillot

🌐 <https://acetre.fr>

2.0 km

📍 LE CREUSOT



Seul, en famille ou entre amis, en séance individuelle ou en groupe. Venez faire le plein de sensations fortes en toute sécurité ! Nous avons une flotte adulte accessible à partir de 13 ans et 1m40, et une flotte spécialement adaptée aux enfants dès l'âge de 7 ans et 1m25. Un enterrement de vie de célibat ou un séminaire entreprise, nous avons la formule sprint ou endurance qui convient à vos attentes.



Centre culturel C2

☎ 03 85 77 05 05

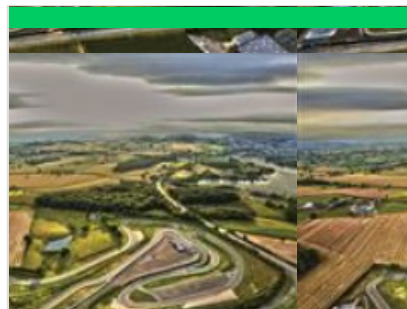
24 avenue du 8 Mai 1945

2.5 km

📍 TORCY



Lieu de rencontres et d'échanges, le C2, centre culturel de Torcy, accueille de nombreuses manifestations : concerts, pièces de théâtre, forums, activités physiques et culturels. Le C2 possède une salle de spectacle composée de 176 sièges et d'une scène pouvant être modulée en fonction du type de rassemblement, d'une galerie qui longe l'avenue du 8 Mai, d'une salle « atelier » favorisant la création artistique d'un public-acteur d'un projet et d'une salle de convivialité pour accueillir artistes, publics et partenaires autour d'un café. Jeune et dynamique, l'équipe du C2 est en perpétuelle recherche de projets innovants et participatifs.



Vaison Piste

☎ 03 85 57 64 85

Route Centre à Centre

🌐 <http://www.vaisonpiste.com>

5.0 km

📍 TORCY



Au cœur de la Bourgogne, à 1 h à peine des principales villes bourguignonnes, Vaison Piste est un circuit sinueux et vallonné homologué par la FFSA et la FFM. La piste associe à la fois des courbes à rayon croissant ainsi que de nombreux virages techniques pour le plus grand plaisir des amoureux de la belle trajectoire. Dotée d'une aire plane de 6000 m² avec capacité d'arrosage pour créer une zone basse adhérence, elle a été spécialement conçue pour accueillir des stages de sécurité routière. Vaison Piste peut accueillir toutes sortes d'activités : séminaire, roulage loisir (auto, moto, kart, vélo, roller), essais constructeurs...



Golf du Château d'Avoise

☎ 03 85 78 19 19

Carrefour de l'Europe

🌐 <http://www.golf-avoise.com>

7.1 km

📍 MONTCHANIN



Dans un domaine de 90 hectares, entre hêtres centenaires et chênes majestueux, vallons et plans d'eau, le golf du château d'Avoise a été conçu et réalisé par l'architecte Martin Hawtree. Le parcours est technique et de grande qualité. 18 trous par 72. Restaurant panoramique sur place.



Étang Berthaud - Baignade naturelle

☎ 03 85 78 13 16

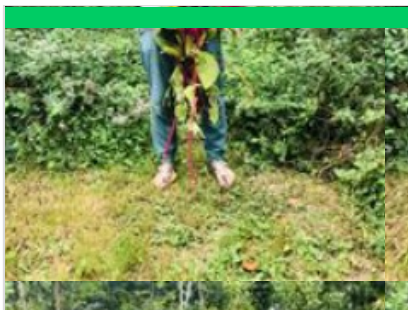
Rue de l'Étang

10.0 km

📍 SAINT-EUSEBE



L'étang Berthaud a été créé pour alimenter en eau le canal du Centre qu'il rejoint par une petite rigole artificielle encore en fonction. En face du barrage, notre espace favori de baignade : la plage ! La baignade n'est pas surveillée.



Julie Laforet Artiste

Lieu-Dit Le Grand Champmartin

<https://julielaforet.com>

14.4 km
BROYE



L'atelier de Julie Laforêt est ouvert sous réservation en semaine et/ou weekend.



Rivery

☎ 03 85 98 03 03

Rue du Port

<http://www.locaboat.com>

15.5 km
SAINT-LEGER-SUR-DHEUNE



Location de VTC adulte, vélos enfant (sur réservation), sièges enfant, casques enfant, casques adulte.



Site d'escalade - Mont Rome

Mont Rome

<https://ffme71.fr>

16.8 km
SAINT-SERNIN-DU-PLAIN



Le site du Mont Rome est avant tout un site à part au niveau de la région, avec pour particularité d'être sous la forme d'un chaos de blocs. Les différents secteurs offrent diverses orientations et diverses inclinaisons. Il est ainsi souvent comparé (toute proportion gardée) au Frankenjura. Les voies sont souvent à doigts, teigneuses, assez courtes et nécessitent une bonne lecture pour envisager les « à vue ». On y trouve maintenant plus d'une centaine de voies du 3a au 8a avec des dalles, des parties verticales, des faces nord pour l'été et des dévers à 45°. Bref tout le monde peut y trouver son bonheur et on peut y grimper presque toute l'année. En effet, l'intérêt du site est également que l'on y trouve également presque toujours une zone sèche, à l'abri du vent et/ou à l'ombre. Au niveau équipement, le Site a vécu plusieurs périodes : une première phase d'équipement à l'aide de tamponnoir dans les années 83/86 (on peut encore



Plan d'eau du vallon

Rue de la Maladière

<http://uniongauleautunoise.fr/>

18.7 km
AUTUN



Depuis peu, la rive gauche est désormais autorisée à la pêche, en plus de la rive droite. Un maximum de trois cannes est permis par pêcheur. Toutefois, il est important de bien respecter le règlement affiché à l'entrée du site. De plus, la pêche de nuit est autorisée, offrant ainsi plus de possibilités aux passionnés.



Randonnée guidée des moulins au fil de l'eau

☎ 03 85 86 80 89

13 Rue Général Demetz

<https://www.autun-tourisme.com/>

19.1 km
AUTUN



Un guide passionné vous emmène le long de l'ancien aqueduc antique pour une découverte d'Autun entre culture et nature. Une vue imprenable sur Autun et ses environs ! Pensez à prendre de bonnes chaussures, un sac à dos avec de l'eau et des bâtons de marche.

Mes recommandations (suite)

Toutes les Activités

Découvrir Creusot Montceau

**CREUSOT
MONTCEAU**
TOURISME

OFFICE DE TOURISME CREUSOT MONTCEAU

WWW.CREUSOTMONTCEAUTOURISME.FR



Enquêtes Antiques

☎ 03 85 86 80 38

13 Rue Général Demetz

🌐 <https://www.autun-tourisme.com/>

19.1 km
📍 AUTUN



Apprentis enquêteurs, résolvez chez vous 16 crimes et délits commis dans la cité d'Augustodunum. Autrefois cité gallo-romaine ayant laissée des indices des 2000 années nous ayant précédées, Autun vous propose aujourd'hui de repartir sur les traces de 16 criminels ayant commis des délits près des bâtiments antiques. Reprenez les faits historiques révélés par le travail des archéologues sur le mode de vie des habitants à l'époque gallo-romaine ou sur l'architecture des monuments et résolvez 16 enquêtes criminelles. A l'aide d'une carte reproduisant Augustodunum la plus fidèlement possible compte tenu des révélations historiques sur la ville antiques, suivez les histoires intimistes d'habitants de l'époque. Chacune constitue le point de départ d'une enquête qui vous conduiront jusqu'à sa résolution complète. Si, à chacun des scénarios, on s'attache à un personnage en particulier, son histoire personnelle



L'Escargot Voyageur

☎ 03 85 52 64 56

Les Bedats

🌐 <http://www.escargot-voyageur.fr>

20.3 km
📍 ETANG-SUR-ARROUX



Au sud du Parc naturel régional du Morvan, l'Escargot Voyageur est une structure spécialisée dans l'organisation de stages de découverte de l'environnement (découverte de la biodiversité, observation des oiseaux et des insectes, stage pêche (truites et carnassiers). Olivier Léger, guide naturaliste, spécialiste du bocage et des milieux humides, moniteur et guide de pêche diplômé d'Etat saura vous guider toute l'année hors des sentiers battus au cœur des forêts morvandelles, des prairies inondables du Val d'Arroux et du Val de Loire ou encore de l'arrière côte viticole de Beaune. Equipés de matériel professionnel (lunette ornithologique, jumelles...), vous partirez en marchant à la découverte des richesses naturelles des territoires bourguignons. Les journées ou stages sont destinés à tous les amoureux de la nature, qu'ils soient observateurs débutants, amateurs chevronnés ou simples



Monsieur Olivier Léger (moniteur et guide de pêche)

☎ 03 85 52 64 56

Les Bedats

🌐 <http://www.escargot-voyageur.fr>

20.4 km
📍 ETANG-SUR-ARROUX



Originaire du Sud Morvan, Olivier Léger est moniteur et guide de pêche diplômé d'Etat mais aussi guide naturaliste spécialiste du bocage et des milieux humides. Organisation de stages de pêche (truite et carnassiers).



Domaine d'Alôsnys

17 Route de Vergoncey

🌐 <http://www.alosnys.com>

21.6 km
📍 CURGY



Sur cette terre de nature et d'émotion, prenez le temps de vivre autour de nos parcs d'animaux, de notre jardin en permaculture avec des fruits et légumes curieux et anciens, de notre jardin mandala insolite, des espaces de jeux pour les enfants et les familles, des espaces découvertes, de la chasse au trésor, de notre chemin pieds-nus en forme d'escargot...3,5 ha de pure sensation ! Passez une journée pleine de découvertes et d'amusements en 4 étapes: 1. Visite libre ou guidée sur 3,5 ha: Parc d'aventure nature avec le royaume des animaux insolites et curieux, le labyrinthe végétal en mandala, l'espace de jeux 2. Jouer en famille. la nature aux 5 sens: jeu de pistes, chasse au trésor, chemins sensoriels, espace cabane, tente de mille jeux... 3. Pique-nique sur place: Une petite pause en face d'un superbe panorama, un espace pique-nique en plein-air ou sous couvert est à votre disposition. Fruits, confitures, sirops.



La lande de la Chaume

0.8 km
📍



Ce sentier de découverte présente un milieu rare de landes et de pelouses acides lié au sous-sol cristallin. Le site abrite des espèces protégées (papillon "l'argus bleu", reptile "lézard vert", couleuvre verte et jaune, oiseaux "Pie-grièche écorcheur", sauterelle "l'éphippigère des vignes"...). La saison la plus favorable pour la visite : le printemps. Visites guidées sur demande.

Mes recommandations (suite)

Toutes les Activités

Découvrir Creusot Montceau

OFFICE DE TOURISME CREUSOT MONTCEAU

WWW.CREUSOTMONTCEAUTOURISME.FR

**CREUSOT
MONTCEAU**
TOURISME



La boucle des parcs

☎ 03 85 55 02 46

0.9 km
📍



Bastion de l'industrie française, Le Creusot offre un environnement verdoyant insoupçonné. Au-delà de son histoire industrielle exceptionnelle, Le Creusot est bel et bien une ville verte. Cette boucle fait le lien entre les différents parcs que compte la cité et constitue le meilleur moyen d'explorer la centaine d'hectares de parcs et jardins présents à travers la ville.



Nature et patrimoine

☎ 03 85 55 02 46

3.6 km
📍



Saint-Sernin-du-Bois, classé Cité de Caractère de Bourgogne-Franche-Comté, est le témoin de plusieurs siècles d'histoire : vestiges de la voie romaine d'Autun à Mâcon, prieuré du XIe siècle, donjon du XIVe, barrage du début du XXe siècle. Cette balade « Nature et Patrimoine » fait la part belle aux panoramas et à l'observation, offrant une diversité écologique et architecturale. À ne pas manquer : la zone humide du marais de Fontaine Sainte permet d'observer depuis son ponton de nombreuses espèces de plantes.



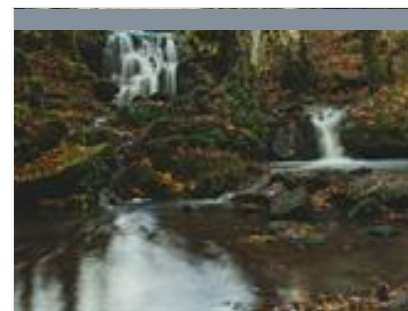
Une ville à la campagne

☎ 03 85 55 02 46

3.7 km
📍



Le Breuil a la particularité, bien que classé commune urbaine, d'être encore très agricole, l'élevage y tenant une place prédominante. En partant du bourg à l'histoire très riche et véritable berceau de la commune, ce circuit permet de relier l'histoire et le présent, le rural et l'urbain. À ne pas manquer : les points de vue sur la vallée du Mesvrin et le Creusot.



L'eau et la forêt

☎ 03 85 55 02 46

3.9 km
📍



Franche-Comté, est le témoin de plusieurs siècles d'histoire : prieuré du XIe siècle, donjon du XIVe... Au cœur de la forêt domaniale, vous profiterez du calme et de la fraîcheur des lieux. Osez un petit détour pour découvrir la cascade de la Pissoire tant appréciée des promeneurs. À ne pas manquer : les curiosités au détour des hameaux traversés. Ouvrez l'œil !



Le Mesvrin

☎ 03 85 55 02 46

3.9 km
📍



Saint-Sernin-du-Bois, classé Cité de Caractère de Bourgogne-Franche-Comté, est le témoin de plusieurs siècles d'histoire : vestiges de la voie romaine d'Autun à Mâcon, prieuré du XIe siècle, donjon du XIVe, barrage du début du XXe siècle. Ruisseaux et bocages jalonnent cette balade riche en découvertes. Prenez le temps d'imaginer l'activité passée près des anciennes carrières de granit et des Forges du Mesvrin. À ne pas manquer : la chapelle Saint-Plotot à Gamay.



Village et campagne

☎ 03 85 55 02 46

4.2 km
📍



Montcenis, commune patrimoniale qui à travers ses mines en surface a fourni l'exploitation des gisements de houille du Creusot et de sa région. Durant cette balade, vous pouvez admirer les ruines du Vieux Château des Ducs de Bourgogne et de ce site, profiter de la vue panoramique qui s'offre à vous. À ne pas manquer : la maison et le parc Delachaize.



Atour de Brandon

☎ 03 85 55 02 46

6.4 km
📍



Saint-Pierre-de-Varenes, commune située au nord-est du Creusot, s'étend sur plus de 2 300 hectares et compte de nombreux petits hameaux. Le château de Brandon, sur la colline, et son étang sont à découvrir dans cette boucle où vous traverserez des lieux apaisants et dotés de jolies couleurs saisonnières. Les plus chanceux auront la chance de rencontrer le héron cendré sur les berges de l'étang. À ne pas manquer : le joli hameau des Charbottins, en queue de l'étang.



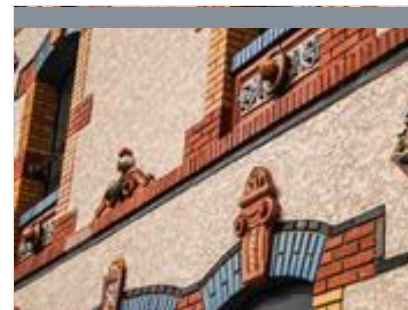
Sur les hauteurs du Rançon

☎ 03 85 55 02 46

7.2 km
📍



Le village de Marmagne, traversé par la rivière Le Mesvrin, se situe à 6 km du Creusot. Cette balade vous permet de suivre les traces de l'acheminement de l'eau pour la ville et l'usine du Creusot à l'époque de la dynastie Schneider. À ne pas manquer : un petit détour de 30 minutes permet de découvrir le barrage du Haut-Rançon.



Atour de la céramique

☎ 03 85 55 02 46

7.7 km
📍



La balade « Atour de la céramique » vous fera découvrir le charmant village d'Écuisses en empruntant routes et chemins agricoles. Elle vous mènera à proximité de la Villa Perrusson, ancienne demeure bourgeoise de la fin du XIXe siècle et de la cité ouvrière Perrusson-Desfontaines, tout en profitant de la Voie Verte qui longe le Canal du Centre.



Sur les traces d'un passé entre terre et eau

☎ 03 85 55 02 46

8.1 km
📍



Montchanin, né en 1854 au cœur d'un bassin houiller exploité essentiellement au 19e siècle, se situe à un nœud de communication. Le canal du Centre et le chemin de fer ont contribué à son essor incitant les Schneider à y implanter un pôle sidérurgique. Parallèlement, l'argile a fait de la ville la capitale de l'industrie de la tuile et de la céramique. À ne pas manquer : l'imposante fonderie Henri-Paul, à proximité du canal du Centre.

Mes recommandations (suite)

Toutes les Activités

Découvrir Creusot Montceau

OFFICE DE TOURISME CREUSOT MONTCEAU

WWW.CREUSOTMONTCEAUTOURISME.FR

**CREUSOT
MONTCEAU**
TOURISME



La Véloroute de Montchanin à Saint-Boil

☎ 03 85 55 02 46

8.2 km
📍



Prévoyez le pique-nique dans les sacs pour ce parcours pittoresque reliant le Charolais aux confins de la Côte Chalonnaise. La Véloroute joue tout en retenue avec les creux et les pleins, les collines et les vallées, vous gratifiant de larges points de vue. En Charolais dominent les champs de culture et les pâtures du célèbre bovin à la robe blanche. Vous pédalez dans un paysage verdoyant de bocage et de bois où la vigne de la Côte Chalonnaise vient soudain dévaler les pentes. La traversée des villages s'accompagne de haltes auprès des lavoirs, des églises de campagne, devant quelques typiques maisons vigneronnes à galeries. Dessinant une touche de charme dans la campagne, les murs (murs de pierre sèche) et les cadolles, abris des vigneronnes, témoignent de l'activité viticole ancestrale. A Bissy-sur-Fley, faites un stop au château de Pontus de Tyard ; cet esprit encyclopédique vous accueillait le matin.



Les berges de l'étang

☎ 03 85 55 02 46

8.2 km
📍



Saint-Laurent-d'Andenay, petit village proche de Montchanin, offre un paysage de prairies destinées à l'élevage bovin. Au bourg, vous remarquerez l'église du XIII^{ème} siècle, ainsi que la statue de Notre-Dame de la Garde dominant le village. Au bord de l'étang, dit de Montchanin, vous pourrez pêcher, pique-niquer ou vous adonner à la promenade le long des berges de l'Allée des Soupirs. Le lieu est aussi réputé pour ses feux de la Saint-Jean en juin.



Boucle C7 : Les balcons de la Dheune

8.9 km
📍



La boucle contourne le lac de Montaubry et serpente sur le versant ouest de la vallée, offrant de multiples panoramas. Le regard porte loin à l'est sur les reliefs de la Côte Chalonnaise et l'on devine en contrebas le cheminement de la Voie Verte et du Canal du Centre ainsi que le lac de Montaubry, miroir dans un écrin de verdure. Le point de vue de la Garenne s'ouvre quant à lui à l'ouest sur l'Autunois Morvan.



À travers les bocages

☎ 03 85 55 02 46

9.8 km
📍



Saint-Laurent-d'Andenay, petit village proche de Montchanin, offre un paysage de prairies destinées à l'élevage bovin. Au bourg, vous remarquerez l'église du XIII^{ème} siècle, ainsi que la statue de Notre-Dame de la Garde dominant le village. Au bord de l'étang, dit de Montchanin, vous pourrez pêcher, pique-niquer ou vous adonner à la promenade le long des berges de l'Allée des Soupirs. Le lieu est aussi réputé pour ses feux de la Saint-Jean en juin.



Entre canal et campagne

☎ 03 85 55 02 46

12.1 km
📍



Une balade familiale où vous flânerez le long du canal du Centre tout en découvrant des points d'intérêt tels que le pont Émiland Gauthey, le passage à gué ou les fours à chaux, avant de savourer les charmes de la campagne, où vous pourrez faire une pause à l'ombre de chênes centenaires. Au milieu des digitales pourpres, peut-être observerez-vous une huppe fasciée...



AMUR Celte Broyes

☎ 03 85 86 80 38

13.1 km
📍



La Rançonnette (B3), 14,3 km. Dénivelé 550 m. Départ de la Mairie de Broye. Elle permet de parcourir les deux versants de la vallée du Rançon. C'est un circuit boisé, essentiellement tracé sur des chemins. A découvrir, le château de Mont d'Arnaud de style chalet et ses séquoias gigantesques ainsi que le menhir de Charneau. Vous suivez le GR 131 (Mont Beuvray au Mont Dardon). Il est tracé ici sur une des conduites qui apporte de l'eau au Creusot.



A la découverte de la nature d'Uchon

☎ 03 85 86 80 38

13.6 km
📍



Au totem prendre la direction de l'auberge, passer devant, prendre le chemin à droite, faire 700 m arriver à l'étang neuf le longer en tournant à droite (balisage GRP et GR 13), faire 300 m arriver sur la route, tourner à gauche direction bois Boudot. Suivre la route 1km ,autre intersection, tourner à droite direction le Prieuré, au bout d' 1,1 km arriver au 1er étang passer sur la digue, aux maisons du Prieuré prendre le chemin de droite, longer le 2ème étang (à gauche) à 350 m arriver à une intersection « Champ Grillot », tourner à gauche faire 500 m, arriver sur la route tourner à gauche, faire 100 m et tourner de nouveau à gauche, suivre le chemin de terre 750 m arriver à l'intersection de 2 chemins tourner à droite, faire 300 m tourner à droite et aussitôt à gauche sur la route forestière au bout de 300 m intersection ,prendre le chemin de droite qui descend vers l'étang Taupin. Arriver sur la route, traverser et prendre le chemin en face.



Les rochers du Carnaval

13.6 km
📍



Le massif d'Uchon surnommé la "Perle du Morvan" révèle en son sommet (684 mètres) de beaux chaos granitiques dont les plus connus sont le Mammouth, la Griffie du Diable, le Nez de Chien... (500 m aller/retour depuis le parking). Un site naturel et un point de vue exceptionnel sur le bocage, le Morvan et parfois le Puy de Dôme lorsque la vue dégagée. Equipements : prévoir des jumelles. Visites guidées pour groupes sur demande. Situé également sur la commune d'Uchon, le sentier de découverte forestière (réalisé par le Centre Régional de la Propriété Forestière) propose 3 boucles de promenade de 4 à 8 km. Un livret d'accompagnement est disponible à l'auberge de la Croix Messire Jean.



Les Pierres Blanches

☎ 03 85 86 80 38

15.8 km
📍



- Passer devant l'église , au proche carrefour prendre la route d'Uchon. Au niveau du cimetière, prendre à gauche le chemin qui descend vers Les Gabets , puis la route à droite. Aux premières maisons, descendre la petite rue en sens interdit , suivre la route jusqu'au carrefour de Toulangeon (cote 304). Prendre à droite direction La Tuilerie. A 800m, avant les maisons, tourner à gauche dans le chemin . (A partir de là, on monte jusqu'au point culminant.) - A Châtaignier, prendre la route à droite ; un peu après les maisons, prendre à droite un chemin "raccourci" pour retrouver la route à l'entrée du hameau de Velle. Prendre à gauche entre les maisons puis le chemin qui monte à droite. Quand il rejoint un autre chemin, monter à droite jusqu'au carrefour de La Croix de Montrion (cote 576). Tourner à gauche et suivre la route sur 1,5km jusqu' au carrefour des Pierres Blanches (cote 605). [Là, on peut faire l'aller-et retour (1km) iusqu'à la



VTT XC bleu - La Galipette

☎ 03 85 52 47 09

17.8 km
📍



Notre territoire développe son offre en direction du vélo depuis les années 90 avec son intégration au site VTT F.F.C Parc Naturel Régional du Morvan, à Autun c'est 170 kilomètres de parcours VTT. En 2011, création de 4 pistes de DH (1 verte, 1 bleue, 1 rouge et 1 noire) sur le site de la Croix de la Libération avec mise en place d'un service de navette et organisation chaque année d'une manche de coupe de Bourgogne de descente (Association Mesvrin VTT). La bâtiment ESN, porte d'entrée du Bike Park et de la base de loisirs Marcel Lucotte, est équipée d'une salle de réception accessible PMR, de vestiaires, d'un service de location de VTT dispensé par la ville d'Autun, d'une station de lavage et petite réparation, de stockage vélos sécurisés permettant la recharge de vélos électriques. En 2014, réalisation d'une piste « Pump Track » en enrobé au bord du plan d'eau, un des premiers en France. En 2016. ouverture d'une voie verte reliant

Mes recommandations (suite)

Toutes les Activités

Découvrir Creusot Montceau

OFFICE DE TOURISME CREUSOT MONTCEAU

WWW.CREUSOTMONTCEAUTOURISME.FR

**CREUSOT
MONTCEAU**
TOURISME



Le chemin des Celtes

18.3 km



- Au départ, à la mairie de CERSOT, prendre, direction Neuilly, un chemin puis une route goudronnée rectiligne et montante bordée de pâturages. - Tourner à droite au sommet. Une croix monolithique vous accueille. Dans ce hameau un monument vous rappelle les événements tragiques du 12 juin 1944. - A la sortie de Neuilly suivre tout droit le chemin, près du château, en direction de Rimont. - 2 km plus loin, vous découvrirez ce magnifique hameau de FLEY. Votre œil est attiré par l'ensemble formé de l'église néogothique et des bâtiments du monastère abritant les frères de la Communauté Saint-Jean. - Flânerie et pause près de la petite chapelle Saint Pierre du XIIème siècle avant de reprendre votre route au sud. Sur votre gauche le cimetière Saint Joseph. - Prendre à droite direction SAVIANGES avant le gué du Moulin de l'Etang. - Vous êtes à mi-parcours. Couper la D245. En arrivant près du village.



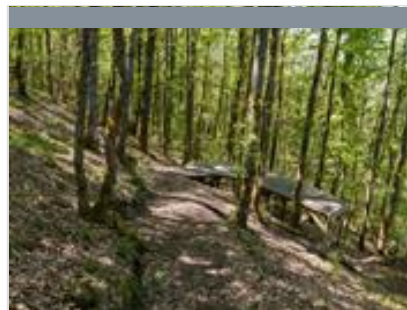
Autun - Trail 02

☎ 03 85 52 47 09

18.8 km



Profitez d'un circuit de 8 km avec une altitude maxi de 489 mètres et un dénivelé positif et négatif de 255 mètres. Ce circuit est d'une difficulté facile.



Circuit VTT-FFC 4

18.8 km



Profitez de la coiffe du diable et des forêts du Morvan qui surplombe Autun dans un circuit dédié aux grands sportifs. Altitude maximum de 538 m et minimum de 300 m.



Marche Le Creusot - Autun

☎ 03 85 55 02 46|03 85 86 80 38

19.1 km



Depuis 30 ans, la Marche Le Creusot - Autun tient son originalité de sa diversité. Elle aura connu des parcours en ligne à partir de différents points de départ ou en boucle autour des communes traversées. Ce qui constitue un maillage de sentiers évitant l'impression de déjà-vu. La création d'un balisage permanent donne aux randonneurs intéressés une liberté complète pour choisir la période de fréquentation, la distance ou la difficulté, la curiosité à découvrir. Des variantes partant de Broye, Saint-Sernin-du-Bois, Saint-Symphorien-de-Marmagne et Marmagne, combinées au réseau des Balades Vertes et aux chemins de grandes randonnées GR 131 et GR 137 permettent un grand nombre de combinaisons en ligne ou en boucle.



Chemins Pèlerins Vézelay-Autun-Vézelay

19.1 km



Cet itinéraire a été conçu pour faciliter la rencontre des pèlerins avec les habitants avec des monuments majeurs comme la cathédrale Saint-Lazare d'Autun ou la Basilique de Vézelay et de Saulieu mais aussi de nombreuses églises et chapelles entre chemins et sources... Cette traversée du Morvan du Nord au Sud ou du Sud au Nord selon votre choix a été balisée pour vous en huit étapes pour une distance totale de 175km. C'est aussi la possibilité après Autun de continuer les grands chemins que sont « Assise » et « Compostelle » via Taizé, Cluny... Chaque fiche d'étape est attachée une présentation des sites traversés et vous permet de choisir et réserver à l'avance votre hébergement. Vous voilà prêts à vous laisser guider par le petit randonneur symbole du chemin pèlerin, qui identifie notre balisage, pour vous oxygéner, vous ressourcer, seul, en famille, en groupe... Randonneurs amoureux de la nature ou pèlerins en

Mes recommandations (suite)

Toutes les Activités

Découvrir Creusot Montceau

**CREUSOT
MONTCEAU**
TOURISME

OFFICE DE TOURISME CREUSOT MONTCEAU

WWW.CREUSOTMONTCEAULTOURISME.FR



Circuit des Lavoirs

☎ 03 85 86 80 38

19.2 km
📍



Départ : Parking mairie Sortir du parking en prenant la direction du totem et emprunter le goudron sur la gauche, au bout de 700 m au premier carrefour se trouve la fontaine de Charas. Continuer tout droit sur 100m puis prendre à gauche le chemin jusqu'au carrefour de Corcelles et vous continuez encore tout droit jusqu'à la route en passant devant le lavoir de Corcelles. Traverser la route et continuer sur le chemin en suivant le balisage sur 1.1 km avant de rejoindre la route de Mesvres au carrefour prendre à droite et faire quelques mètres sur la route avant de basculer à gauche sur un petit goudron, en contrebas se trouve un carrefour (Les Hauts de Trêt), la suite de la randonnée est sur la gauche* Pour aller visiter le lavoir les hauts de Trêt suivre le balisage de ce dernier sur 300 m à droite. *Au carrefour les Hauts de Trêts poursuivre à gauche en direction de Corcelles. continuer tout droit sur 900 m



Entre vignes et bocages

22.0 km
📍



1 - Du parking, laisser la statue de la Vierge à gauche [> point de vue] et emprunter le chemin empierré vers le sud en direction de Lacassine. 2 - Au panneau « Lacassine », prendre le chemin à droite [> pelouses calcicoles]. À la fourche, continuer à droite. 3 - À la croix des Coutres, s'engager sur le chemin à droite. D'abord large, il s'étrécit. Dépasser par la gauche la cadole construite près du muret de pierre sèche et traverser le bois. Laisser le chemin à droite et poursuivre tout droit vers un collet. 4 - Au « Ministre », prendre la piste à droite sur 20 m puis, au panneau « Les pelouses de Montagny- lès- Buxy », le chemin à gauche. Continuer sur le chemin herbeux étroit en laissant un chemin à droite puis à gauche. Descendre tout droit en lisière du bois. 5 - Remonter par le chemin à droite. Passer la barrière et poursuivre tout droit. 6 - À la croix, prendre la route à droite sur 30 m et bifurquer à droite. Dépasser les



Pavillon de l'Industrie - Académie François Bourdon

Château de la Verrerie Salle du Jeu de Paume

🌐 <http://www.pavillon-industrie.fr>

1.1 km
📍 LE CREUSOT



Implanté dans la salle du jeu de paume du château de la Verrerie au Creusot, le Pavillon de l'Industrie est consacré à la formidable aventure industrielle du Creusot. "Comprendre hier pour imaginer demain", c'est la vocation de ce lieu. Les personnages principaux de cette saga sont l'acier et les machines mais il y a aussi, comme dans toutes les épopées, des femmes et des hommes courageux, des inventions de génie, des luttes de pouvoir, des pionniers, des évolutions sociales, des révolutions techniques, de la finance, des guerres, des victoires, des déclin et bien sûr des perspectives enthousiasmantes... Le Pavillon de l'Industrie propose une expérience novatrice. Chaque visiteur dispose de sa propre tablette numérique interactive où deux guides racontent avec complicité cette formidable aventure industrielle d'hier et d'aujourd'hui. Vidéos inédites, jeux, animations 3D et même de réalité augmentée. autant de



Halle des Grues et Locomotives, actuelle bibliothèque universitaire

☎ 03 85 55 02 46

Avenue de l'Europe (entrée par le 4, rue de l'Université)

🌐 <https://bu.u-bourgogne.fr/EXPLOITATION>
1.1 km
📍 LE CREUSOT



Construit vers 1849, c'est le plus ancien bâtiment industriel du site du Creusot qui ait été conservé. D'abord dédié au montage de locomotives à vapeur puis dépôt de magasinage pour les aciéries, on y effectua ensuite la réparation des grues et locomotives. Aujourd'hui bibliothèque universitaire, il dispose d'un hall patrimonial pouvant accueillir des expositions.



Petit Théâtre

☎ 03 85 55 02 46

Château de la Verrerie

🌐 <https://www.creusotmontceautourisme.fr>

1.1 km
📍 LE CREUSOT



Dans la cour du château de la Verrerie, ancienne cristallerie royale devenue château, se trouvent deux tours coniques qui abritaient autrefois les fours de fusion du verre. L'une d'entre-elles a été aménagée en théâtre au début du XXe siècle pour accueillir les invités des Schneider, propriétaires du château et des forges du Creusot. Son architecture et son décor sont inspirés de Versailles. Le Petit théâtre se visite dans le cadre de visites guidées incluses dans le billet d'entrée au Musée de l'Homme et de l'Industrie ou au Pavillon de l'Industrie situés au château de la Verrerie.

Mes recommandations (suite)

Toutes les Activités

Découvrir Creusot Montceau

**CREUSOT
MONTCEAU**
TOURISME

OFFICE DE TOURISME CREUSOT MONTCEAU

WWW.CREUSOTMONTCEAOUTOURISME.FR



Château de la Verrerie

☎ 03 85 55 02 46
Rue Jules Guesde

📄 <https://www.creusotmontceautourisme.fr>

1.1 km

📍 LE CREUSOT



Ancienne cristallerie, le château de la Verrerie a été la résidence de la famille Schneider. De nos jours, le corps central du bâtiment abrite le musée de l'Homme et de l'Industrie (cristaux, histoire de la dynastie Schneider, peintures, maquettes). Dans la salle du Jeu de Paume, le Pavillon de l'Industrie, explique l'aventure industrielle du Creusot à l'aide de tablettes et d'un film. Petit théâtre aménagé dans l'un des anciens fours de fusion du verre. Jardin à la française et parc de 28 ha.



"Livret-découverte" du Creusot

☎ 03 85 55 02 46
Château de la Verrerie

📄 <https://www.creusotmontceautourisme.fr>

1.1 km

📍 LE CREUSOT



Véritable alternative à la visite guidée traditionnelle, le Livret-Découverte permet de parcourir par soi-même et à son rythme les sites incontournables de la ville. Partez à la découverte de la ville du Creusot, de son histoire et de son patrimoine ; parcourez la ville grâce à deux parcours de visite, conçus en étapes, illustrés et accessibles à tous : - une visite courte, au Cœur de Ville (environ 3,5 km) - une visite plus longue, à faire à vélo ou en voiture (environ 14 km). Trois éditions au choix : français, anglais et allemand.



Musée de l'Homme et de l'Industrie - Écomusée Creusot Montceau

☎ 03 85 73 92 00

Château de la Verrerie

📄 <https://www.musee-homme-industrie.fr>

1.1 km

📍 LE CREUSOT



À l'origine Manufacture royale des cristaux et émaux de la reine Marie-Antoinette, le château de la Verrerie fut transformé au cours du XIXe et au début du XXe siècles par la famille Schneider, maîtres de Forges, pour en faire une résidence de prestige et pouvoir accueillir d'importantes personnalités et potentiels clients des forges du Creusot. Installé dans le bâtiment principal, le musée de l'Homme et de l'Industrie présente une importante collection de cristaux du Creusot, l'histoire de la dynastie Schneider, le développement de la ville et des usines grâce au paternalisme, des maquettes (dont la maquette reproduisant les forges et ateliers du Creusot), ainsi que des tableaux sur le travail dans les forges. Visite libre et gratuite du musée, activités pédagogiques, expositions temporaires, visites flashs en juillet et août. Découvrez l'espace familles au rez-de-chaussée du musée : jeux, puzzles.



Parc de la Verrerie

☎ 03 85 77 59 59#03 85 55 02 46
Château de la Verrerie

📄 <https://www.creusotmontceautourisme.fr>

1.2 km

📍 LE CREUSOT



Le parc de la Verrerie s'étend sur 28 hectares, autour du château de la Verrerie, en plein centre du Creusot. Constitué au cours du XIXe et complètement réaménagé au début du XXe siècle, il mêle terrasses, jardin à la française et parc paysager romantique. Ses essences exotiques, son enclos animalier, sa volière et son aire de jeux en font un lieu de promenade apprécié de tous. Accès gratuit. Animaux tenus en laisse.



Maison du Patrimoine

☎ 03 58 41 68 14
16 rue des Colonies

📄 <https://www.nouvelles-editions-creusot.fr>

1.4 km

📍 LE CREUSOT



Les Établissements Schneider ont planifié la construction de quartiers entiers du Creusot afin de loger leurs ouvriers et employés. Ces cités datent de différentes périodes et traduisent l'évolution de l'habitat ouvrier au fil des époques. Dans la cité Saint-Eugène (dite cité des "Colonies"), une maison a été préservée dans son jus. Elle abrite le siège des Nouvelles Éditions du Creusot qui l'ont meublée et décorée avec des objets évoquant le mode de vie des ouvriers d'autrefois. La maison propose aussi des expositions temporaires.

Mes recommandations (suite)

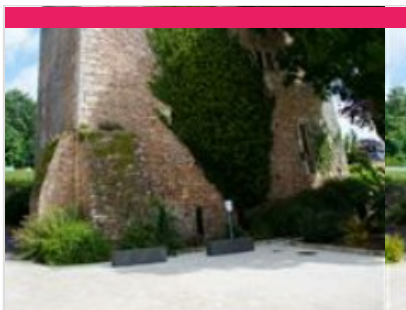
Toutes les Activités

Découvrir Creusot Montceau

**CREUSOT
MONTCEAU**
TOURISME

OFFICE DE TOURISME CREUSOT MONTCEAU

WWW.CREUSOTMONTCEAUTOURISME.FR



Musée du Donjon - Musée Raymond Rochette

☎ 06 95 57 52 38#03 85 55 35 08

Esplanade Raymond Rochette Le

Bourg

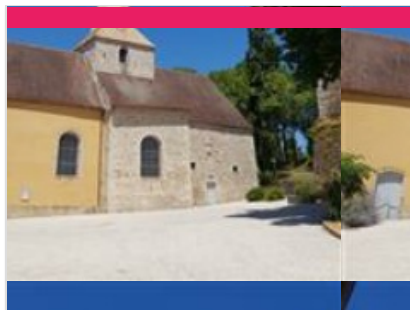
🌐 <http://www.saintsernindubois.net>

3.8 km

📍 SAINT-SERNIN-DU-BOIS



Le musée est situé dans la salle du donjon de l'ancien prieuré de Saint-Sernin. Vestiges du néolithique, de l'époque gallo-romaine, fossiles, documents, photos... Tableaux de Raymond Rochette (peintures des usines du Creusot, paysages).



Église Saint-Saturnin

☎ 03 85 55 35 08

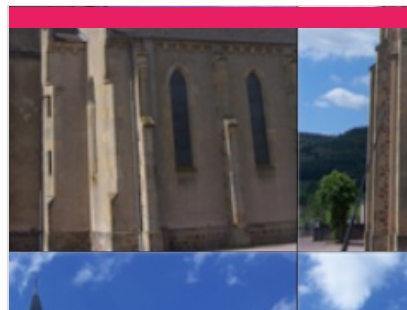
Place Salignac-Fénelon

3.9 km

📍 SAINT-SERNIN-DU-BOIS



L'église de Saint-Sernin-du-Bois est dédiée à l'évêque et martyr du IIIe siècle, saint Saturnin de Toulouse. L'existence d'un prieuré à Saint-Sernin-du-Bois est connue à la fin du XIe siècle. L'église primitive fut construite entre le XIIe et XIIIe siècle. Des vestiges de cette époque attestent son origine. Elle se fortifie au XIIIe siècle puis l'abandon progressif du prieuré entraîne son délabrement. L'abbé Fénelon entreprend des réparations à son arrivée à Saint-Sernin en 1745, puis décide de la reconstruire en 1767. Le clocher est restauré en 1928. Lors de cette intervention les tavaillons (tuiles en bois) sont remplacés par des ardoises. La couverture d'origine du clocher en tuiles de bois est à nouveau installée en 2018.



Église Saint-Martin

☎ 03 85 78 20 45

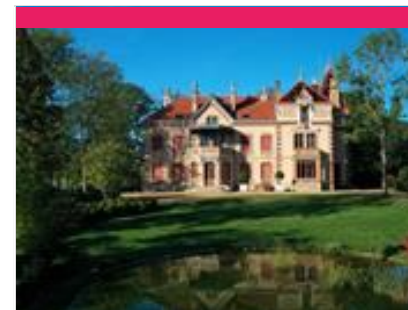
Place de l'Église

7.2 km

📍 MARMAGNE



L'église Saint-Martin de Marmagne fut construite à la fin du XIXe siècle (1898-1901), dans un style néo-gothique, juste à côté de l'ancienne église, construite au XIe siècle par les moines de l'abbaye Saint-Martin d'Autun, qui s'effondrait. Les deux églises ont donc cohabité pendant plusieurs années avant la démolition de la plus ancienne (qui se trouvait au milieu du cimetière). Les cloches de l'église actuelle se trouvaient dans le clocher de l'ancienne église mais ont été refondues avant d'entrer dans le clocher.



La Villa Perrusson et son jardin - Écomusée Creusot Montceau

☎ 03 85 68 21 14#03 85 73 92 00

1 rue de la Gare

🌐 <http://www.villaperrusson.fr>

8.0 km

📍 ECUISSES



Construite entre 1869 et 1895, la villa Perrusson est le symbole de la réussite des Perrusson-Desfontaines, entrepreneurs de tuiles, carreaux et céramiques architecturales. Elle est composée de deux pavillons accolés, ornés de décorations céramiques polychromes. Cette villa est un témoignage exceptionnel de l'histoire industrielle locale. Son architecture et ses éléments de décors remarquables en font un élément patrimonial unique dans la région Bourgogne. Quant au parc paysager réhabilité de cette splendide demeure patronale, il abrite une orangerie et un bassin, à l'image des jardins à l'anglaise. À partir du 3 mai 2025, embarquez pour la Belle Époque ! Découvrez l'histoire de la Villa Perrusson ainsi que les intérieurs meublés et décorés du pavillon Desfontaines, tels que les habitants du début du XXe siècle ont pu les connaître. Durant la saison 2025, le parc et l'espace d'expositions accueilleront



Tour du Bost

☎ 03 85 68 21 08#06 89 68 78 68

435 chemin de la Tour du Bost

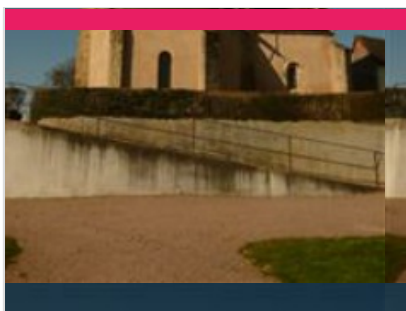
🌐 <http://le-messenger-de-la-tour.eclablog.com>

8.2 km

📍 CHARMOY



La Tour du Bost, imposant donjon quadrangulaire, est classée monument historique. Elle s'élève dans son état actuel à 30 mètres au-dessus du sol. C'est une tour de défense, avant-poste des anciens châteaux de Montcenis et d'Uchon, mais aussi un lieu de résidence et de prestige, chef-lieu d'une seigneurie importante de la région. La date de sa construction est inconnue, mais estimée selon les spécialistes au XIVe siècle. Il s'agit d'un bâtiment unique en son genre, qui possède un escalier aménagé dans les murs et montant du sous-sol jusqu'au sommet. Détruite en partie par un incendie en 1920, elle risquait de s'effondrer. La création d'une association de sauvegarde "La Tour du Bost" a permis de la faire progressivement renaître. Depuis 1991, l'association intervient pour sa restauration avec l'aide de bénévoles lors de chantiers d'été et d'ateliers d'insertion encadrés par l'organisme TREMLIN qui travaillent



Église Saint-Martin

☎ 03 85 55 02 29
Le Bourg

9.7 km
📍 CHARMOY



L'église Saint-Martin de Charmoy fut construite au milieu du XIIe siècle par des moines clunisiens de Mesvres, village tout proche. Un clocher massif domine l'édifice. Son aspect est original car il est recouvert d'un hourd de bois. Ce dernier est classé monument historique, tout comme l'abside romane. La nef de l'église fut quant à elle transformée au XIXe siècle. À l'intérieur, le visiteur peut notamment admirer une Vision de Saint Hubert, groupe sculpté en bois polychrome datant du XVIe siècle. L'avant chœur possède également deux séries de boiseries peintes représentant des épisodes de la vie de la Vierge et des bouquets fleuris. Elles ont été réalisées au XVIIIe siècle, en 1726. Certains de ces panneaux peints proviennent de l'église Saint-Nizier (aujourd'hui, commune des Bizots).



Menhirs d'Epoincy

☎ 03 85 86 80 38
Le Plemont
📄 <https://www.autun-tourisme.com>

10.7 km
📍 COUCHES



Ensemble de sept menhirs datant d'environ 5 000 ans, érigé par la civilisation néolithique. Plus tard, les Gaulois ont consacré ce site à Epogne, la déesse des cavaliers. Leurs hauteurs mesurent respectivement : 7.35 m, 5.60 m, 5.30 m, 4 m, 2.83 m, 2 m. Il s'agit de l'ensemble mégalithique le plus important de Bourgogne. Le plus grand menhir (7.35 m) est un bloc de granit de Brandon (pierre de la région) de 30 tonnes, nommé la Pierre des Tourteaux. Ces menhirs dont les gravures témoignent des phases anciennes de l'art mégalithique, étaient enfouis et ont été relevés en 1984 pour 6 d'entre eux, et 1990 pour le dernier, à quelques mètres de leurs emplacements d'origine. Le dégagement des pierres a mis à jour quelques silex et de la céramique attestant d'une occupation des lieux du néolithique à l'époque gallo-romaine. Sous le mégalithe a également été trouvée une stèle funéraire datée du



Menhir de Broye

☎ 03 85 86 80 38
Hameau de Charneau
📄 <https://www.autun-tourisme.com/>

12.1 km
📍 BROYE



De forme fuselée et en granit, il mesure 4,80 mètres et pèserait 18 tonnes. Celui-ci a été déplacé en 1913. Sa place initiale était à 150 mètres de là. Il a été transporté au bord de la route pour être plus visible. Il a été découvert et exhumé en octobre 1913 par Monsieur Ramoussy, agriculteur, au lieu-dit "L'Ouche à l'Hôte". Le menhir était couché lors de la découverte. Autour du menhir, dans le secteur précis à l'Ouest du Mont Jenot, il a été retrouvé des haches et des couteaux en pierre, ce qui démontre que les anciens habitants étaient passés de nomades à cultivateurs et qu'ils fabriquaient des objets à une échelle industrielle. Les particularités de ce menhir sont les gravures que l'on observe sur l'une de ces faces : Un personnage dans la pose de l'orant (un peu comme s'il pria) et une lame de hache polie.



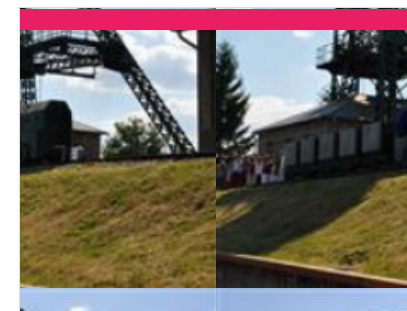
Pierre Guénachère et fontaine du Saint

☎ 03 85 86 80 38
Bois de Saint Emiland
📄 <https://www.autun-tourisme.com/brochu>

12.2 km
📍 SAINT-EMILAND



Sur une face du rocher une meule a été extraite et de l'autre, on ne sait pour quelle raison les carriers n'ont pas terminé leur besogne et l'on peut alors comprendre quelle était leur méthode de travail. Quelques pas plus loin, se trouve la fontaine du Saint ; d'après la légende, Saint Émilien (Évêque de Nantes au VIIIe siècle) aurait perdu la vie à cet endroit; une source aurait alors jailli miraculeusement. Autrefois lieu de pèlerinage païen pour les bénéfices de l'eau de la source (stérilité, problèmes aux yeux...), une procession avait lieu chaque année à la fin du mois d'août. Aujourd'hui encore, on célèbre une messe dans le bois le dernier dimanche d'août.



Musée de la Mine

☎ 03 85 68 22 85
34 rue du Bois Clair
📄 <http://www.musee-mine-blanzy.fr>

12.5 km
📍 BLANZY



Sur le site de l'ancien puits Saint-Claude devenu musée, laissez-vous happer par une visite au cœur de la vie des mineurs. Le musée vous propose une fidèle reconstitution du travail minier et de son évolution au cours des deux siècles d'exploitation du charbon dans le bassin Blanzly-Montceau. Vous suivrez le chemin emprunté chaque jour par les mineurs : la lampisterie, le carreau avec son chevalement, la salle des machines, les galeries souterraines, la salle des pendus...



Château de Couches dit de Marguerite de Bourgogne

☎ 03 85 45 57 99

RD 978 CHÂTEAU DE COUCHES

🌐 <http://www.chateaudecouches.com>

12.8 km
📍 COUCHES



Le Château de Couches dit de Marguerite de Bourgogne est inscrit au titre des Monuments historiques. Que vous souhaitiez plutôt traverser les siècles lors d'une visite historique ou vous emparer de ce lieu emblématique le temps d'une journée ou d'une nuit, le Château de Couches vous propose une rencontre entre histoire, gastronomie et oenotourisme. Vous retrouverez, au sein de cette forteresse riche d'une histoire millénaire, un restaurant gastronomique, un caveau de dégustation pour découvrir les vins du domaine, des espaces privatisables pour vos événements privés et professionnels mais également des chambres d'hôtes pour un séjour alliant charme d'antan et confort moderne.



La Certenue

☎ 03 85 86 80 38

Bois de la Certenue

🌐 <https://www.autun-tourisme.com>

13.4 km
📍 MESVRES



Culminant à 611 mètres, vous y trouverez une terrasse qui révèle une fontaine miraculeuse et une chapelle dédiée à la Vierge et placée sous le vocable de Notre Dame des Neiges, cette chapelle est le vestige d'un culte lié à la fécondité et dont le pèlerinage avait lieu à la Pentecôte. Une messe est d'ailleurs encore célébrée à cet endroit le lundi de Pentecôte. La Certenue est également départ d'ULM et parapentes qui profitent de la hauteur pour admirer les paysages du Mesvrin depuis les airs. Une table d'orientation vous permettra de mieux comprendre la vue qui s'offre à vous : par beau temps, vue imprenable sur le Mont Jeu et le Mont Beuvray.



La pierre qui croule

☎ 03 85 86 80 38

🌐 <https://www.autun-tourisme.com>

13.9 km
📍 UCHON



Ces énormes masses granitiques oscillent aujourd'hui encore entre légendes et preuves scientifiques. Le "gros caillou" de 47 tonnes est toujours un mystère que chacun essaie de faire "crouler". Au milieu du XIXe siècle, la Pierre qui croule suscitait curiosité, mystère et divertissement. Pour les habitants, cette pierre relevait du surnaturel. Elle était consultée comme un oracle et ces derniers avaient fini par la transformer en juge spécialiste de la fidélité conjugale. Il est dit que les maris jaloux y amenaient leurs femmes, leur laissaient toucher la pierre et ainsi la mettre en mouvement. Le nombre de mouvements donnait alors, et sans erreurs possibles, félicité ou disgrâce à l'époux qui se questionnait sur la fidélité de sa femme. Lassés des malheurs que la pierre pouvait causer, des jeunes gens ont essayé en 1869 de la déplacer. Ils ne réussirent qu'à la faire glisser de quelques centimètres. Mais désormais, la pierre est parfaitement



Les Rochers du Carnaval

☎ 03 85 86 80 38

🌐 <https://www.autun-tourisme.com/>

14.0 km
📍 UCHON



Les Rochers du Carnaval se situent à 684 mètres au sommet du massif d'Uchon. Ce site naturel de lande est parsemé de nombreux blocs de granit aux formes étranges. Un sentier fait le tour des trois chaos "le nez de chien, le Carnaval, le mammoth". Superbe panorama sur le Morvan.



Monastère Orthodoxe Saint-Hilaire et Saint-Jean Damascène

☎ 03 85 54 47 75

Le Bourg

14.1 km
📍 UCHON



Fondé en 1989 par le hiéromoine et iconographe Père Luc Devoisin-Lagarde, ce centre ouvre ses portes aux visiteurs et dévoile un véritable trésor de spiritualité et d'art byzantin. On y découvre une chapelle et un réfectoire ornés de splendides fresques, une salle d'exposition, un atelier d'art religieux ainsi qu'une boutique proposant produits naturels : livres, icônes, cartes, confitures et bien d'autres trouvailles. Après plusieurs années de fermeture, ce centre monastique orthodoxe renaît aujourd'hui grâce à l'arrivée d'une nouvelle communauté qui redonne vie au lieu. Une invitation idéale pour une parenthèse culturelle et spirituelle dans un cadre apaisant et inspirant.

Mes recommandations (suite)

Toutes les Activités

Découvrir Creusot Montceau

**CREUSOT
MONTCEAU**
TOURISME

OFFICE DE TOURISME CREUSOT MONTCEAU

WWW.CREUSOTMONTCEAUTOURISME.FR



Église Saint-Roch

☎ 03 85 86 80 38
Le Bourg

🌐 <https://www.autun-tourisme.com>

14.2 km
📍 UCHON



Anciennement appelée Saint-Sébastien, l'église Saint Roch daterait du XIII^e siècle. Posée sur un important rocher, l'église maintenant placée sous le vocable de saint Roch est l'ancienne chapelle castrale des seigneurs d'Uchon. Les armes royales de France composées de trois fleurs de lys figurent au-dessus de la fenêtre du clocher. C'est un petit édifice de 21,50 m x 10 m, au plan barlong, très simple. Une nef rectangulaire romane non voûtée se prolonge par une croisée de transept plus étroite qui ouvre, par un large arc doubleau en plein cintre, sur un chœur légèrement oblong à chevet plat accosté d'une sacristie. Le chœur a été construit en 1347 par la reine Jeanne de Navarre, fille de Louis X le Hutin et de Marguerite de Bourgogne; il offre un couvrement intéressant, sur croisée d'ogives, dont les larges arcs sont creusés en cavets et reposent aux angles sur des culs de-lampe. Une large ouverture en lancette à remplac



Château d'Alone-Toulangeon

☎ 06 81 97 59 04
Toulangeon

14.4 km
📍 LA CHAPPELLE-SOUS-UCHON



De ce Château, pillé après la Révolution puis abandonné, il reste des vestiges qui nous rappellent son passé prestigieux. Contre la base de la tour d'Alone, tour carrée du XII^e siècle, s'appuient les bases des courtines reconstruites au XVIII^e siècle, flanquées de trois tours rondes. Une quatrième tour ronde reste à découvrir. La tour septentrionale offre une salle voûtée très bien conservée qui abrite une population de petites chauves-souris. Ces vestiges, partiellement entourés des douves, montrent l'emplacement du pont-levis des XVI^e-XVII^e siècles. Les bâtiments de la basse-cour dont celui des communs font penser à un petit château et sont conservés. La chapelle castrale agrandie en habitation a résisté à l'incendie de 1953. Ce château a connu des personnages célèbres. Françoise de Toulonjon, épouse d'Antoine de Toulonjon, était la fille de sainte Jeanne de Chantal et la tante de



Menhir dit la "Pierre-aux-Fées"

Le Bourg

15.1 km
📍 SAINT-MICAUD



Ce mégalithe préhistorique mesurant plus de 6 m est le plus grand de Saône-et-Loire. Il est gravé d'une crosse, d'écussons et de marques en forme de serpents et d'un signe anthropomorphe.



La Maison d'École

☎ 03 85 57 29 36
37 rue Jean Jaurès

🌐 <https://musee-ecole-montceau-71.blogspot>

15.9 km
📍 MONTCEAU-LES-MINES



Dans une ancienne école construite en 1882 et monument historique depuis 1996, ce musée de l'école primaire (Musée de France) présente deux salles de classe entièrement reconstituées, l'une vers 1900 et l'autre 1960. Elles racontent l'évolution de l'enseignement primaire, des lois Jules Ferry à nos jours. Préau d'entrée avec exposition de photos sur les écoles des mines, écoles publiques en 1900. Parcours de 17 vitrines montrant des objets. Salle d'expositions temporaires sur les sciences de 1880 à nos jours. Salle d'expositions temporaires sur l'architecture du bâtiment et l'architecte Dulac. À noter aussi : - Deux parcours de vie (photos, témoignages, journal de guerre et correspondance) pour les scolaires et les enfants : Antoine Chaïnard, écolier des bataillons scolaires de Saône-et-Loire en 1890, mort à Verdun en 1915 et Paul Constant Moutardier, écoliers de Montceau-les-Mines. Normalien à



Manufacture Perrin - Visite virtuelle

☎ 03 85 58 70 02
10 rue de Verdun

🌐 <https://manufacture-perrin.com>

16.4 km
📍 MONTCEAU-LES-MINES



Plongez au cœur de notre entreprise à Montceau-les-Mines durant une visite virtuelle. Les casques de réalité vous transporteront dans les coulisses de la fabrication de nos chaussettes, entièrement conçues et fabriquées en France. Découvrez les ateliers dans lesquels nos paires prennent vie et familiarisez-vous avec les plus belles marques hexagonales telles que Berthe Aux Grands Pieds, Perrin 1924, Dagobert à l'envers, La Chaussette Française. Contactez-nous pour réserver une expérience unique et explorez au plus près la production de chaussettes et de collants dans l'entreprise Perrin. Réservation obligatoire.

Mes recommandations (suite)

Toutes les Activités

Découvrir Creusot Montceau

**CREUSOT
MONTCEAU**
TOURISME

OFFICE DE TOURISME CREUSOT MONTCEAU

WWW.CREUSOTMONTCEAUTOURISME.FR



Manufacture de bonneterie Perrin - Visite guidée

☎ 03 85 69 00 00/03 85 55 02 46

17 rue Claude Forest

🌐 <https://www.billetweb.fr/manufacture-pe>

16.4 km

📍 MONTCEAU-LES-MINES



Installée à Montceau-les-Mines depuis 1924, la Manufacture Perrin est l'un des derniers représentants de la tradition bonnetière française. La visite guidée de l'entreprise permet de découvrir les ateliers en fonctionnement, ainsi que toutes les étapes de fabrication d'une paire de chaussettes ou de collants : du magasin des fournitures, à la finition et l'expédition, en passant par la création, le tricotage, l'appariage, etc. À l'issue de la visite, passage par un magasin permettant d'acheter les articles de la manufacture au tarif usine, ainsi qu'une sélection de produits "made in France". Inscription obligatoire auprès de Creusot Montceau Tourisme. En raison du bruit dans les ateliers, les enfants de moins de 3 ans ne sont pas admis à la visite. Inscription uniquement en ligne ou à l'accueil de l'Office de Tourisme de Montceau-les-Mines.



Usine Aillot - Galerie du camion ancien

☎ 06 84 54 69 23/07 71 11 16 40

27 rue des Prés

🌐 <http://usineailot.canalblog.com>

16.6 km

📍 MONTCEAU-LES-MINES



L'usine Aillot de Montceau-les-Mines date du XIXe siècle. On y fabriquait des rouleaux compresseurs (cylindres à vapeur) pour les entreprises de travaux publics. Le site est aujourd'hui progressivement restauré et présente un ensemble de véhicules de collection, poids lourds des années 1941 à 1986. Une vingtaine de camions de la collection est exposée dont des pièces remarquables telles que le Berliet GBC 8 6x6 Sahara conduit par Lino Ventura dans le film «Cent mille dollars au soleil». Quatorze de ces camions et le cylindre à vapeur Aillot (3 en état de fonctionnement dans le monde !) sont depuis 2024 inscrits aux Monuments Historiques. C'est l'occasion de vous mettre au volant de camions mythiques, de découvrir des aventures humaines de la route, dans un authentique bus Greyhound, de parcourir nos expositions comme "Camion et Cinéma" et de partager un moment de convivialité à la buvette Barailot. Toute



Le Mont de Rome Château

16.8 km

📍 SAINT-SERNIN-DU-PLAIN



Un point de vue incontournable à ne pas manquer à 547 mètres d'altitude. Depuis Saint-Sernin-du-Plain, vous pouvez grimper au Mont de Rome Château, où vous attend un panorama sur l'Autunois et la région de Nolay. Le Mont de Rome Château fait face au Mont de Rème. Leurs deux noms font référence aux fondateurs de Rome, Romulus et Rémus. Ce mont est connu pour son festival de musique "Les Nuits du Mont Rome" qui se déroule dans un théâtre reconstitué. Sur ce Mont, on peut également pratiquer la varappe.



Cascade de Brisecou

☎ 03 85 86 80 38

Couhard Parking de la Pierre de

Couhard

🌐 <https://www.autun-tourisme.com/>

17.8 km

📍 AUTUN



Situé à Couhard, à 2 km du centre-ville et en lisière de la forêt de Montmain, ce chaos de blocs et de falaises granitiques entouré de chemins de randonnée VTT et pédestres balisés est à côté du site touristique de la Pierre de Couhard. Garez-vous sur le parking de la Pierre de Couhard et emprunter le chemin de randonnée jusqu'à la cascade. Ce chemin qui mène à la Cascade de Brisecou suit l'ancien aqueduc romain de Montjeu, réutilisé au XIXe siècle pour alimenter des moulins. Ce site est traversé par l'Acaron, appelé ruisseau de la Toison, vient des étangs de Montjeu, situés quelques kilomètres en amont, dans le parc du château. Il a profité d'une faille pour passer et creuser au fil du temps une gorge dans laquelle il fait bon se promener. L'histoire de Brisecou remonte à la fin du Moyen-Âge. La cascade n'existe pas. Il y avait un é mouloir, c'est-à-dire un moulin. Il avait été adiuacé le 8 février 1475 à Jean



Pierre de Couhard

☎ 03 85 86 80 38

Couhard

🌐 <http://www.autun-tourisme.com/>

17.9 km

📍 AUTUN



La pyramide de Couhard est un monument antique se dressant à proximité de l'ancienne nécropole du « Champ des Urnes ». Cette pyramide, qui surplombe la ville d'Autun, fut sans doute construite au Ier siècle apr. J.-C. Le monument est constitué des restes d'une pyramide de base carrée qui mesurait 10,50 mètres de côté et 22,65 mètres de hauteur. Le monument ne contient pas de chambre intérieure. La pyramide se dressait dans une des grandes nécropoles de la cité romaine d'Augustodunum, l'ancienne Autun : les cimetières de toutes les villes romaines se situaient toujours en dehors des murailles. La pyramide de Couhard, dont l'interprétation a donné lieu à de nombreuses controverses, était donc très probablement un monument funéraire : un tombeau recouvrant les restes d'un défunt, ou un cénotaphe célébrant sa mémoire.



La Croix de la Libération

☎ 03 85 86 80 38

Croix de la Libération

📄 <http://www.autun-tourisme.com/>

18.2 km
📍 AUTUN



Le mont Saint-Sébastien est un sommet du sud-est du Morvan. Il est l'un des premiers sommets du massif de Montjeu depuis le sud de la commune d'Autun, en Saône-et-Loire en France. Il est réputé pour son panorama sur la plaine autunoise depuis le site de la Croix de la Libération, une croix monumentale érigée en 1945 commémorant la Libération. Le site propose aussi des activités sportives de loisirs comme des parcours de descente VTT, du vol libre et des circuits de randonnées.



Tour des Ursulines

☎ 03 85 86 80 38

5 Boulevard Mac Mahon

📄 <https://www.autun-tourisme.com>

18.4 km
📍 AUTUN



La Tour des Ursulines (XII^{ème} siècle) est élevée sur des bases gallo-romaines et intégrée au rempart. Au XIX^{ème} siècle, les Visitandines prennent possession du lieu et y installent la statue de la Vierge. La Tour appartient à un artiste japonais, Hisao Takahashi, maître dans l'art de la peinture murale, il y crée le centre culturel international de la Tour des Ursulines (pratique et enseignement de l'art de la fresque et des échanges culturels internationaux). Lieu d'expositions artistiques. La Tour des Ursulines, anciennement Tour des Prisonniers ou encore Tour François I^{er}, est un donjon érigé au XII^{ème} siècle. La tour avait pour fonction de protéger l'ancien château Rivault. C'est le principal vestige de ce château démantelé vers 1600, dont le nom dérive du latin rivus. Ce nom a également été porté par les anciens seigneurs, et s'est ensuite gardé dans l'appellation du Quartier Rivault.



Remparts

☎ 03 85 86 80 38

Boulevard Mac-Mahon

📄 <http://www.autun-tourisme.com/>

18.4 km
📍 AUTUN



La ville d'Autun, fondée à la fin du I^{er} siècle av. J.-C. sous le règne d'Auguste, bien qu'en pleine période de paix romaine, a été dotée d'un rempart dès l'origine. La construction de cette fortification a une vocation tout d'abord honorifique. Il s'agit d'un rare privilège accordé par l'empereur lui-même à la capitale des Eduens. D'une longueur de 6 kilomètres, elle encadre l'espace urbain qui s'implante sur un terrain fortement incliné d'une superficie de 200 hectares, qui est délimité de toutes parts par un ensemble de cours d'eau. Dans ce cadre, la courtine d'une largeur moyenne de 2,50 m, assure donc également un rôle technique de mur de soutènement, en retenant les remblais des terrasses sur lesquelles s'implantent les constructions. La fortification est conservée sur plus des deux tiers de son tracé, un état de conservation exceptionnel pour un ouvrage de cette époque. Elle se compose d'une alternance de courtines



Évêché d'Autun

☎ 03 85 86 80 38

1 Place Cardinal Perraud

📄 <https://www.autun-tourisme.com/>

18.6 km
📍 AUTUN



Érigé à la fin du III^{ème} siècle, le diocèse d'Autun est très ancien. Son premier et puissant évêque historique, Rétilce, réside à Augustodunum, mais on ne sait pas clairement où se trouve son siège épiscopal. La première cathédrale, Saint-Nazaire, apparaît à la fin du IV^{ème} siècle à l'ouest de l'actuel évêché. La maison de l'Eglise, première demeure des évêques, s'étendait donc à proximité, et ne cessera de se développer. Sa première mention dans la Passion de saint Léger date du VII^{ème} siècle. Au XIII^{ème} siècle, l'évêché à l'aspect d'un château fort. La tour Saint-Léger, donjon épiscopal, est le seul vestige extérieurement visible de la fortification médiévale. Cet ensemble complexe a encore gardé son noyau du XIII^{ème} siècle tandis que sa physionomie extérieure va prendre peu à peu l'aspect d'une demeure de plaisance, tel un hôtel particulier entre cour et jardin. Au XVIII^{ème} siècle, l'ancienne entrée, impasse de l'évêché, devient un



Cathédrale Saint-Lazare

☎ 03 85 86 80 38

Place du Terreau

📄 <http://www.autun-tourisme.com>

18.6 km
📍 AUTUN



Le cœur de la cité est devant vous, située sur le chemin de Compostelle débutant à Vézelay; Autun se dote en 1120 d'une église de pèlerinage placée sous le vocable de Saint-Lazare dont elle possède les reliques depuis le Xe siècle. Saint Lazare fut l'ami du Christ, le ressuscité. C'est l'évêque d'Autun, Gérard qui ramène les reliques du saint de l'abbaye Saint-Victor de Marseille. Deux siècles plus tard, la construction de l'église Saint-Lazare fait de cette dernière un efficace outil de communication. En effet, elle est dorénavant en lien avec la basilique de Vézelay, qui, elle, conserve les reliques de Marie-Madeleine, la sœur de Lazare. Dès 1195, l'édifice devient co-cathédrale. Jusqu'au XVIII^{ème} siècle, Autun aura une cathédrale d'été, de pâques à la Toussaint (Saint-Lazare) et une cathédrale d'hiver, de la Toussaint à Pâques (Saint-Nazaire). La construction de cet édifice s'achève en 1147. avec un objectif : attirer dans la



Prison panoptique

☎ 03 85 86 80 38

Place Saint-Louis

🌐 <https://www.autun-tourisme.com>

18.7 km
📍 AUTUN



En 1847 le département décide de construire une nouvelle prison, celle du palais de justice étant devenue obsolète. On fait alors le choix original de construire une prison circulaire et panoptique, dans le respect des droits des prisonniers. C'est aussi une stratégie intéressante sur le plan économique, puisque cette disposition permet de limiter drastiquement le nombre de gardiens. La forme, un cylindre de trois étages, atteint treize mètres de hauteur pour vingt-trois mètres de diamètre. Les cellules sont assez spacieuses, les prisonniers disposent également de lumière naturelle et de chauffage ce qui est très confortable pour l'époque. Les cours de promenade sont situées au troisième niveau, sous le toit-terrasse. Cette prison est désaffectée après la seconde guerre mondiale. Aperçu de l'extérieur uniquement. Le musée Rolin actuellement en travaux avec la prison afin de former un Grand Musée en



Théâtre Romain

☎ 03 85 86 80 38

Rue de la Maladière

🌐 <http://www.autun-tourisme.com/>

18.9 km
📍 AUTUN



Construit aux environs de l'an 70 après Jésus-Christ, situé à l'Est de la ville antique, ce théâtre était destiné aux représentations théâtrales, qu'il s'agisse de comédies, de tragédies, de pièces de type cabaret, de spectacles musicaux ou encore de meetings politiques. Avec ses 148 mètres de diamètre, il apparaît comme le second plus grand du monde romain, pouvant accueillir jusqu'à 20 000 spectateurs. S'appuyant sur la pente naturelle du terrain, le théâtre adopte un style classique avec des gradins disposés sur trois rangées semi-circulaires, coupées par des escaliers. Un mur imposant fermait le théâtre derrière la scène, d'une hauteur supposée de 30 mètres. Visite libre.



Musée des Enfants de Troupe

☎ 03 85 86 55 37

3, rue des Enfants de Troupe (ex Gastion Joliet)

🌐 <http://www.museedesenfantsdetroupe.fr>

19.1 km
📍 AUTUN



Installé dans l'enceinte du lycée de la défense d'Autun, le musée des enfants de troupe occupe l'ancienne chapelle du séminaire et sa crypte. C'est dans un patrimoine architectural important, dont de nombreux éléments sont inscrits à l'inventaire supplémentaire des monuments historiques, que le musée est consacré aux enfants de troupe d'outremer et de métropole. A travers une projection cinématographique, et de nombreux souvenirs et témoignages, nous découvrons la vie d'anciens élèves dont certains ont eu un destin remarquable. Tous les drapeaux des écoles dissoutes sont exposés dans ces lieux.



Brasserie Artisanale Autre Monde

☎ 06 61 59 28 74

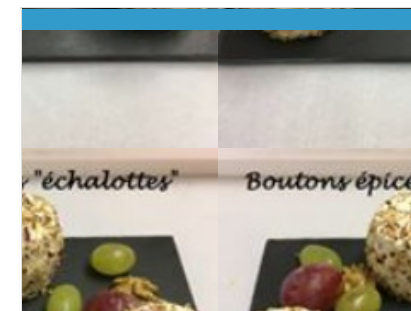
77 route de Montenis

🌐 <https://brasserieautremonde.fr>

2.5 km
📍 LE CREUSOT



La Brasserie Artisanale Autre Monde ouvre au Creusot ! Tous 3 originaires de la région, la passion de la bière et l'envie d'entreprendre nous ont réunis. Nous vous proposons des bières de qualité tout en vous plongeant dans un univers fantastique. N'hésitez pas à nous contacter et à nous suivre sur les réseaux sociaux pour découvrir nos aventures !



GAEC de la Cruzille

☎ 03 85 55 41 79

La Cruzille

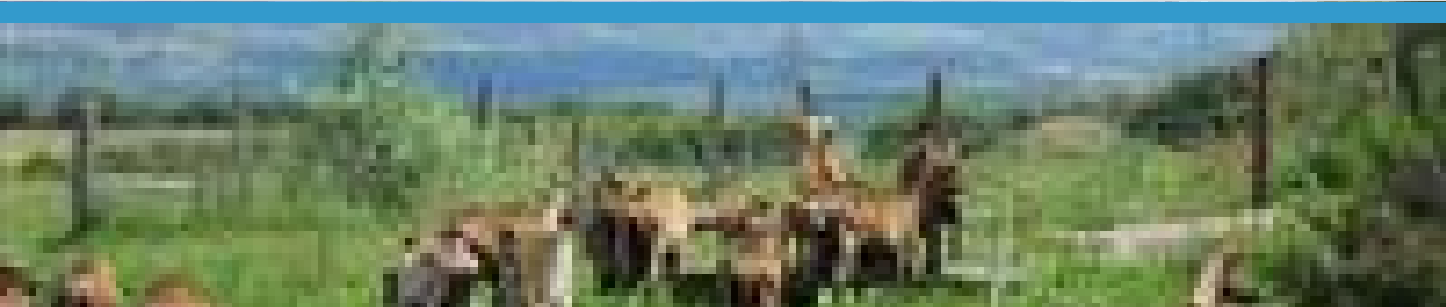
🌐 <https://www.bienvenue-a-la-ferme.com/>

7.1 km
📍 LES
BIZOTS



Vente de fromages, tomes, yaourt au lait de chèvre. Fromage fermier au lait cru provenant de nos chèvres.

Mes recommandations (suite)



Chèvrerie de Drevin

☎ 06 85 34 69 33

2 rue des Campagnes Drevin

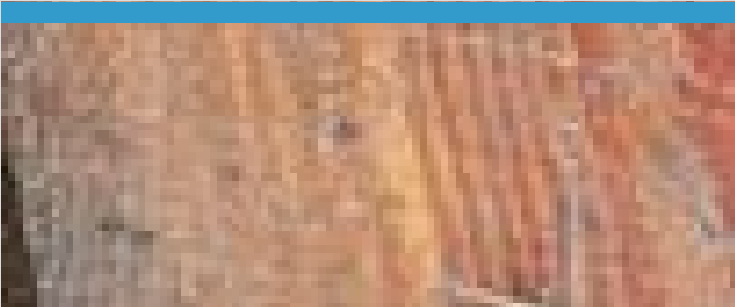
🌐 <https://sites.google.com/site/chevreriededrevin>

8.9 km

📍 SAINT-PIERRE-DE-VARENNES

I 3

Fabrication et vente de fromages de chèvre. Vente à la ferme à tout stade d'affinage (faisselles, fromage frais, mi-frais, demi-secs, secs, et sur commande apéricubes (petits fromages pour l'apéritif), fromages fantaisie. Il s'agit de fromages pur chèvre, issus du lait de nos 60 chèvres de race alpine. De fin mars à début novembre, les chèvres parcourent les pâturages, les taillis, friches, haies, dans lesquels elles trouvent des espèces végétales variées. Aucun herbicide, aucun engrais chimique ne sont répandus sur les prés. À la période des mises bas (février-mars-avril), nous proposons de jeunes cabris (non sevrés, donc nécessité de donner 2 biberons/j pendant 5 semaines). Nous les proposons pour l'agrément.



Les Escargots

☎ 06 15 1

546 route de Saint E

🌐 <https://www.bienvenue-a-la-ferme.com/bourgognefranche-comte/saone-et-lo>

11.8 km

📍 BLANZY

Bienvenue chez Les Escargots d'Estelle, où vous pouvez découvrir les escargots. Installée en 2020, Estelle a développé sa production d'escargots en élevant a Elle transforme elle-même ses escargots et vous propose des escargots en co



Mes recommandations (suite)

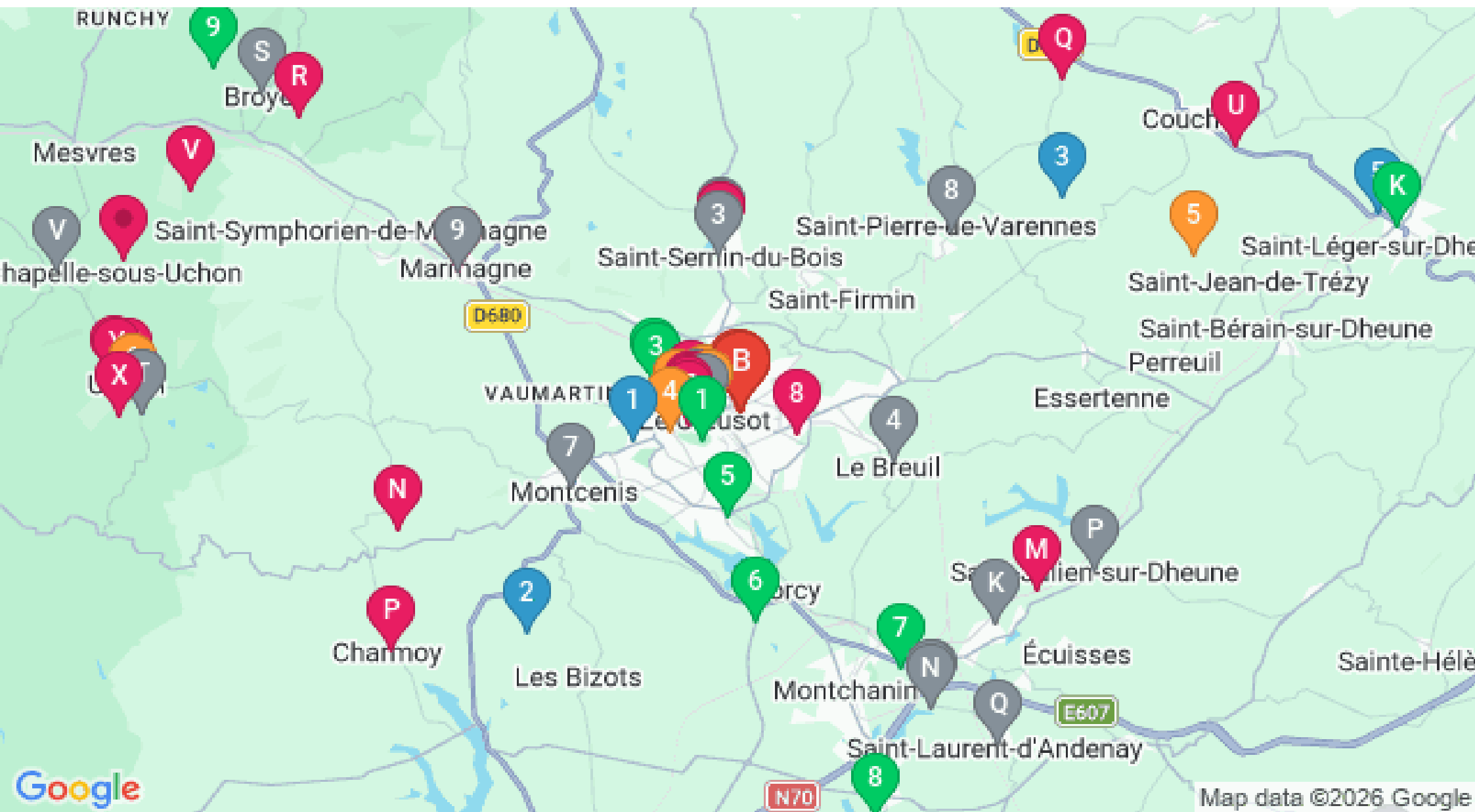
Toutes les Activités

Découvrir Creusot Montceau

OFFICE DE TOURISME CREUSOT MONTCEAU

WWW.CREUSOTMONTCEAUTOURISME.FR

**CREUSOT
MONTCEAU**
TOURISME



: Restaurants : Activités et Loisirs : Nature : Culturel : Dégustations